

論述

批判性地域主義與台灣室內設計

文：林彥穎／十彥建築師事務所 主持人
中原大學建築系 兼任講師

1954年德國哲學家海德格在「築、居、思」(Building, Dwelling, Thinking)一文中指出，從語源學來看待德語中動名詞「築」(building)和古老形式之存在」(being / Wesenheit)，會發現「培養」(cultivating / kultivieren)及「居住」(dwelling / Behausung)這兩個詞彙緊密連結的關係。因此我們可以認知，「居住」之情況意義上所謂的「存在」，僅能在可被清楚界定的領域中發生，若沒有可以被清楚定義的區域，則無法討論存在所衍伸出的關係。1983年，Kenneth Frampton在他那篇影響深遠的後現代文章《走向批判的地域主地——抵抗建築學的六要點》中認為場所與精神的相互影響，對批判性之實踐是最基本的辯證，他倡導新的建築與環境應該存在在一種互惠關係，並且參考當地對於空間、公共、私密的定義。這個觀點超越了後現代主義對於在地元素和國際樣式的拼貼，更試圖用在地構築、在地材料、物理環境、微氣候等方面納入設計的框架之中。也就是說，抵抗性的建築思考必須倚賴清楚界定之領域，同時強調對於場所的體驗價值。

我們身處現代社會中，任何設計都脫離不了地域性差異的影響，空間與室內設計尤其是如此。隨著全球化的設計使環境變得更千篇一律，比如亞熱帶都市裡出現更多帷幕高樓大廈，所有的建築室內環境都成為全空調系統，依照氣候條件而產生的因地制宜逐漸消失。批判性地域主義似乎成為一帖良方，適時地提出了設計可以參照當地風俗或是微氣候以及在地材料等等元素的方向。理想的狀態中，地域特徵與地域文化的差異，主導了空間設計從內到外的表達，一方面抵抗將設計純粹商品化的手段，同時也在努力提出更符合當今多元社會價值與在地風土的設計作品，積極地反映出設計作品因而產生的文化價值與認同。批判性地域主義儘管描述了一種方法與態度，廣泛的允許了設計師對其認知而產生的各種作品，我們可以從許多台灣當代的室內設計者的作品中看到這樣的價值，一種將空間設計與環境場所重新連結起來的實踐。

台灣的室內設計領域在亞太有絕佳的作品能見度，一直是亞太華文化地區軟實力強大的呈現。從七、八零年代社會代工背景之下，台灣城市的空間與居住環境的設計趨勢，尚無自我認同與清晰自主文化的狀態。不過因為經濟起飛，大眾對於設計美學追求裝飾性的風格擬仿，室內裝修業開始蓬勃發展。九零年代經濟狀態相對穩定社會與經濟發展之下，開始了現代台灣室內設計環境的進程，許多設計師開始思考地域性的差異，作品進入了找尋自我風格與意義的新時代。西元兩千年之後，

大量投入與快速發展的成果，帶來了蓬勃的產業環境，深遠影響了兩岸四地的建築產業。本文嘗試探討以目前台灣產業上室內空間與建築密不可分的關係，如果用Kenneth Frampton觀點以及所提出的擔憂：「似乎人類在一步步邁向基礎消費文化的同時，一致停在了一種次文化層面。」回看台灣當代的室內設計，同時挑選出幾位具有代表性的當代設計師與作品相互比較，會發現怎麼樣的價值與貢獻？

對照Kenneth Frampton的六個觀點，同時我從幾個面向討論台灣的室內設計現況，六個觀點如下：(節錄原作譯文)

1. 文化與文明

從啟蒙運動開始，文明的概念便伴隨著工具理性而生，而文化則置身於表達的獨特性之中，這種表達是人類的一種實現，是人類的集體心理社會實體中的緩慢升騰。如今文明被捲入越多的方法之於目的的循環中，一切正如Hannah Arendt所言：「『為了某種目的』已經變成『為了某種利益』，徹底輪為利益的追求。」

2. 全球化先鋒的起落

當自然的形變涉及了自身的轉變之時，又或者當人工製品從社會總體中產生並回歸其中之時，技術優先權實質上就成為了一種政治優先權。當然你也可以堅稱技術化全球的大機器對政治結局如此冷漠——它可以產生社會革命，也可以組織社會發展。然而當技術成為物質生產的普遍形式之時，也就界定了文化整體，同時投射了歷史性全局——此謂「世界」。

3. 批判的地域主義與世界文化

在過去的兩個半世紀中，地域已經在幾乎所有的國家中主導了建築設計領域。在宏觀的意義上，我們可以認為它有助於獨特又具有本土特色的建構表徵，與其在普遍和抽象的意義相同上的表現展開抗爭，並獲得更好的地位。然而不得不說的是，地域主義永遠都被刻上了含混不清的印記。一方面他同改革與自由運動關係密切 而另一方面他又被證實是沙文主義同嚴厲鎮壓的有力工具。理所當然，批判的地域主義有其天然的侷限。人民運動的暴動做為地域主義的高級形式，使人們認識到這些弱點。如果沒有設計師與用戶之間的新的關係以及新的項目類型的產生，亦無法有新的建築誕生 儘管身負侷限，可批判的地域主義依舊是所有未來人文主義建築的必經之途。



林彥穎

淡江大學建築系畢業、台灣大學土木工程學系碩士，具台灣建築師與室內設計師執照，為十彥建築師事務所共同主持人，並於中原大學建築系兼任指導建築設計課程。

在空間專業及學術教學上，專心致力於多樣建築及都市空間的探索，企圖塑造並呈現新舊建築的各種可能性。近期作品獲得「紅點設計獎」、「iF 設計獎」、「台灣建築獎」等國內外設計大獎肯定。

4. 場所與形式的抗爭

1961年行動學家Jean Gottmann提出了都市圈的概念，除了那些20世紀之前已然發生的一系列井然的城市，都市圈一直處在無盡增殖中，以至於我們已經無法保持輪廓分明的城市型態。這一世紀的最後25年見證了所謂的城市設計領域是如何墮落成為一個理論課題，且其相關論文與現代進程的發展現實幾近脫節。如今即便是城市規劃的高級管理學科也已瀕臨危機。官方發布的鹿特丹戰後規劃便有這方面的一些症狀，它表明官方將所有規劃簡化為僅餘地利用規劃及其相關邏輯的相應規劃趨勢。直到不久的時候，鹿特丹總規劃才基於在過渡期所建房屋進行了十年一度的修訂和深化。然而在1975年，為了支持基於地域結構的基礎設施規劃，這一進步的城市文明進程被意外地廢止了。新的規劃的幾乎全部都是土地利用變化的邏輯架構以及既有分佈系統的放大。

5. 文化相對於自然：類型學、脈絡、氣候、光、構築形式

這些明明白白地適用於地形學分析的，同樣程度適用於既存城市肌理的研究，又或者如氣候偶發性、當地日光短期決策的特徵也同樣適用。再者，在考慮中對這些因素的吸收和微調從定義上，是跟普世界技術優化利用根本對立的，在光與氣候的研究中尤其如此。普通的窗戶恰巧是這兩種自然勢力侵入建築外圍構造的微妙途徑。門窗佈局本能地描繪了地域性特徵應刻在建築內部，從而來表現建築所在的場所。

6. 視覺與觸覺

透過重新利用人類感知的觸覺範圍，批判地域主義尋求去補足我們通俗的視覺經驗。透過這樣的行動，它致力於平衡已經賦予圖像的優先權，反抗西方世界用獨有的透視視角解釋環境的趨勢。

一、台灣室內設計受到怎樣的地域性特徵影響？ 形成這些地域性特徵的因素為何？

1. 物質的地域性認知

建築與居住空間是人們的庇護所，必然受到所處自然條件的制約與影響。首先影響室內設計地域性特徵的物質文化因素，就包括地形地貌、季候條件、歷史環境、地震颱風等面向。所以先認知台灣的特殊地形與氣候，台灣位處在亞熱帶的交界處，海島型氣候其實與大陸氣候差異甚大。設計作品因應

台灣特殊的亞熱帶多雨、潮濕、季風、颱風等等所採用對應的方式與形式，設計師同時在不同性質的空間當中（住宅、辦公室、商業空間、裝飾性樣品屋、臨時空間等），所面對都市型態不同而造成的影響。此外，台灣的族群經過了多次的移民融合，所以在風俗習慣與文化的裝飾象徵性都互相受到影響，逐漸融合出台灣專屬的物質文化特性，這個部分也會在每個作品的顏色、裝飾、軟裝等等面相上發現。全球化現象其實在亞洲城市是非常常見的情形，一面象徵著現代化與國際化之外，一步一步也微妙的破壞了這些不同環境所產生的獨特性與差異性。台灣的物質文化在這樣的前提下，回朔了某些設計師自我認知的文化特性。我也希望可以在作品當中做出整理與歸納。

2. 制度的地域性差異

如果說具體的地域性差異是物質的，制度的地域性則暗示了抽象的差異，包括習慣、風俗、宗教、階級、等等社會制度的差別。空間的存在當然影響人們所有包括生活、居住、休息、工作、行為、禮教、社會制度等等。生活的層次因為受到不同的婚姻家庭類型、風俗民情、社會階級、供需手段等因素的影響，各地區都會產生了不同的族群、社區等群體生活的基礎。宗教與社會的差異也影響甚鉅，台灣是一個宗教多元的國家不同宗教認同與其生活方式息息相關，我們也必須要尊重各種宗教習俗之下的差異性，這也是組成人類現在社會的基本價值。其次，在室內設計領域，工匠技術與興建技術的高低層次，在設計作品完成起了關鍵的影響。不同區域的施工習慣、用材、工法、甚至工班之間的倫理制度、用語，都會產生不同的結果。台灣的東部城市與西部城市就有非常差異的施工成本與工程文化。這當中也牽涉到原物料的取得、距離、管理成本的不同。對於此項差異的檢視，在台灣大部分室內設計作品案件的地區都是顯而易見的。

3. 意識的地域性延伸

受到多次殖民的影響，因而缺乏文化自我認同，美學與美感的意識在當今台灣仍然處於見仁見智的狀態。文化性的美學觀念恐怕短期內無法迅速養成，但台灣在尋求自我文化進程中，對於源自於華文化所受到的影響其實不可避免，在此所提的文化影響不同於文化詮釋。從亞洲世界的角度，台灣早期雖受到日本殖民文化的影響，但一直是華文化延伸發展的指標性區域，既有常民的禮俗、繁體華文教育、生活曆法、風俗、等等屬於早期中國東南沿海文化，在亞洲的華人社會中是豐富而完

整的。國民政府來台時期，中國北方上海、北京等移民又將更完整的文化影響（禮俗、飲食、生活習慣等等）帶來，因此，華文化中所代表的顏色、制度、風俗規章、對於美學的詮釋，在台灣文化性的自我認同中應該佔有一席之地。相較於東南亞國家或是日本等等受到華文化影響區域的延伸，台灣在華文化的延伸上有更多可以發揮的空間與連結性，受到各種東方文化的交叉影響，即使在地域差別下，也可以尋找到有趣而豐富的關聯。文化對於美學的薰陶是必然的，美學與設計師想法是不可切割的，室內設計又跟人們的生活息息相關，我們可以從許多台灣目前的室內作品中看到這樣的連結。

二、台灣室內設計作品中所表現出傳統地域主義與批判性地域主義的比較

1. 傳統地域主義：何謂台灣風格

二十世紀以來，受到現代化影響的亞洲各個傳統國家都會面對一個相同問題。面對這樣問題或是挑戰的時候，都有兩種極端的傾向：一種是對於外來文化的盲目追求或是模仿，另一種則是對於代表傳統文化的符號或著表徵的極端複製。台灣經過了很長一段時間的摸索，社會經驗的轉變與累積，找尋與定義自身文化的需求日益增加，兩千年以後的設計創作裡我們會見到許多類似的提問。傳統建築或是室內裝飾中，大部分會看到的都是依附於表象的細節，雖然暗示了身份、階級等等封建的文化意圖，而非文化性的表現。終究在這樣膚淺的模仿或對照中，對於傳統的地域詮釋大部分停留在符號、圖案、圖樣等表面化手段。同質材料的運用，快速模擬的對稱、比例、大量採用的官樣質料，空有樣式卻缺乏靈魂與地域差異的仿古空間。那也是許多早期的公共空間之所以無法引起共鳴，導致大家在文化認同上的更徬徨，徒勞無功。從今天的角度看，這些傳統裝飾、元素、構件、民族主義樣式的取材，並不俗艷。若放在對的位置，許多都堪稱藝術佳作。但這樣子的影響如果不只是表象而深入想法的話，就會導致思想上的保守與狹隘。也就是民族的保護主義，甚有者發展成極端的民族主義，早已成了必然落後的時代結果。現代設計領域中的形式研究，已無法再用複製傳統元素或形式的老酒，灌入在二十一世紀室內設計的新瓶當中。回看法蘭普頓的六個觀點，似乎也可以理解後三點的論述中，其實是積極地希望可以找出對應地域性的實在作為。

2. 批判性地域主義：在地的反省

台灣室內設計的發展方向，對本身地域文化的發展與認知越來越受到大眾的關注。就市場的挑戰而言，大家對室內設計的文化性也提出了更高的要求。特別是在經濟更深入連動全球化，以及世界各地的國際化都市樣貌中，早期夾帶高度現代化的「強勢文化」衝擊，設計師用怎樣的角度的看待自身所處的地域性差異呢？在這個地域性下與在地工藝藝術共生、融，讓設計作品充分展現出自有文化的特色。台灣有得天獨厚的自然環境，樣態豐富資源卻稀缺，關於材料的思考，文化的表徵，每一個都會是室內設計師應該深刻反省與挑戰的關鍵。構築的在地實踐、微氣候的考量、從物性到文化性到構築的延伸，其實我們還可以做得更多。我們的機會在於更多國際經驗人才的培養與合作，當代台灣室內設計師的質量組成，已經與早前草創初期室內裝潢的背景差異甚大。更多台灣的年輕設計師擁有國際合作或著國外求學的資歷，利用更大量的接觸與文化融合，深入自己本質的內省。新工法與技術的引入，科技方式的應用。在現代資訊科技高速發展的今天，室內設計已經跳出傳統的裝修層次。不僅要求功能佈局合理舒適、採用材料綠色環保、施工與時俱進，過程中重新整合形成與時代相統一的美學觀點。地域文化在室內設計中的滲透範圍廣，形式多樣，不拘一格。從室內空間的功能格局、裝飾符號、裝飾材料、家具、燈具、軟裝飾品，重要的元素，我們都可以看見新時代的來臨，也至此，揭開了台灣室內設計當代的進行式。

參考文獻

- Kenneth Frampton, *Towards a Critical Regionalism. Six Points for an Architecture of Resistance*, 1983
- Avermaete, T., Patteuw, V., & Szacka & Hans TeerdsLéa-Catherine, *Revisiting Critical Regionalism*, in OASE #103, *Critical Regionalism. Revisited*, 2019
- De Cooman, K. *Beyond Critical Regionalism. Grey Zones and Radicality in Contemporary Practice*, in OASE #103, *Critical Regionalism. Revisited*, 2019
- 傅朝卿, 「批判性地域主義—談法蘭普頓之後現代紀元建築策略及其背景思潮」, *建築師*, 1988/1, pp.62-70
- Frampton, Kenneth, *Modern Architecture— a Critical History*. New York, Thames and Hudson, reprinted, 1997
- 豆瓣網, 走向批判的地域主义——弗兰姆普敦
- 台灣室內設計產業發展歷程之研究

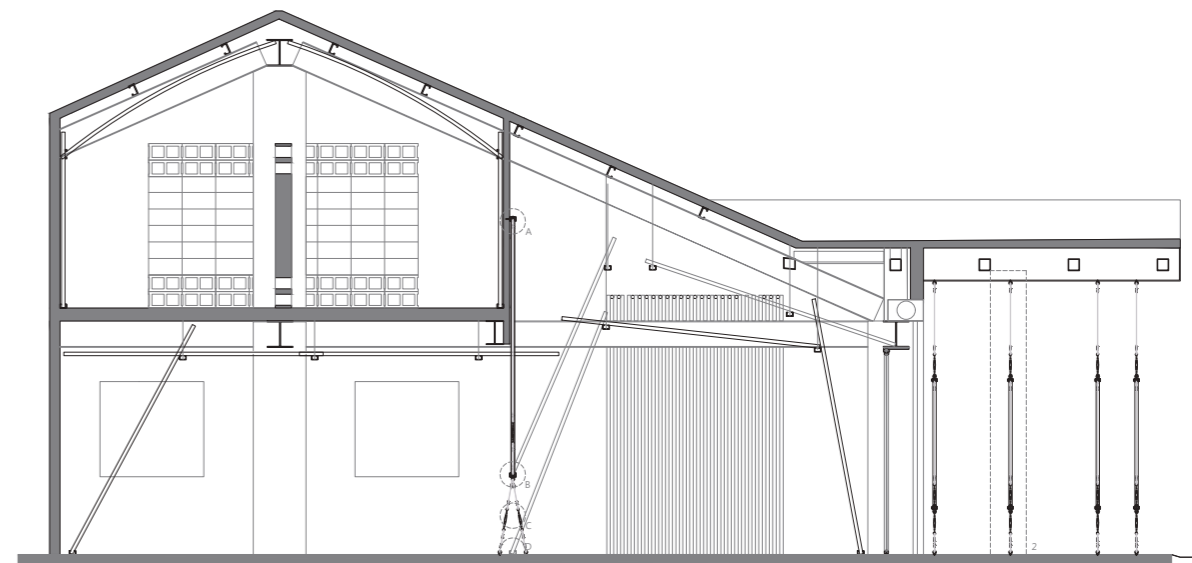
作品 | 2279

花蓮福興接待中心

十彥建築師事務所
攝影：十彥建築師事務所



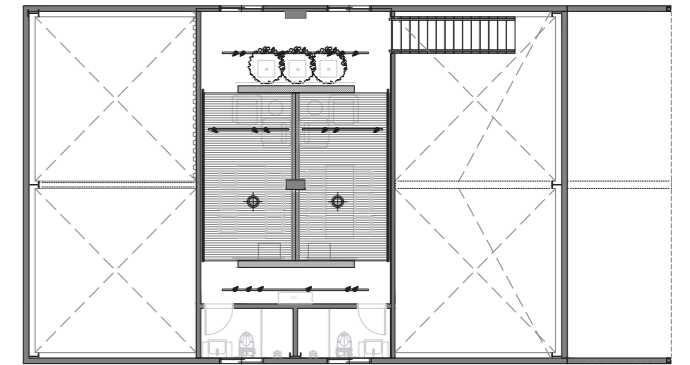
1 入口講座區



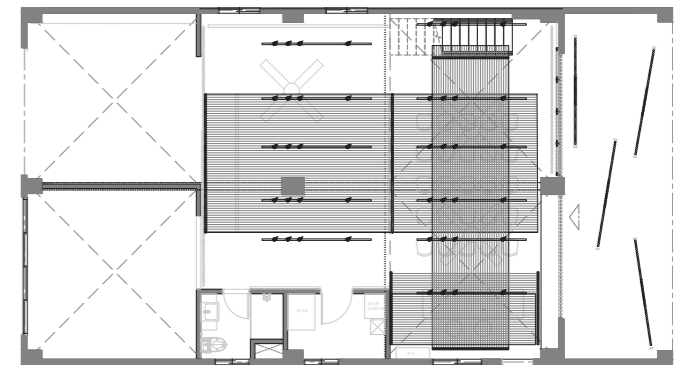
竹架立面圖



2 回望櫃台區
3 入口講座區
4 樓梯向上
5 講座區採光



二層天花板配置圖



一層天花板配置圖



6 二樓商談區
7 竹子層中層
8 竹編空間細部一
9 竹編空間細部二

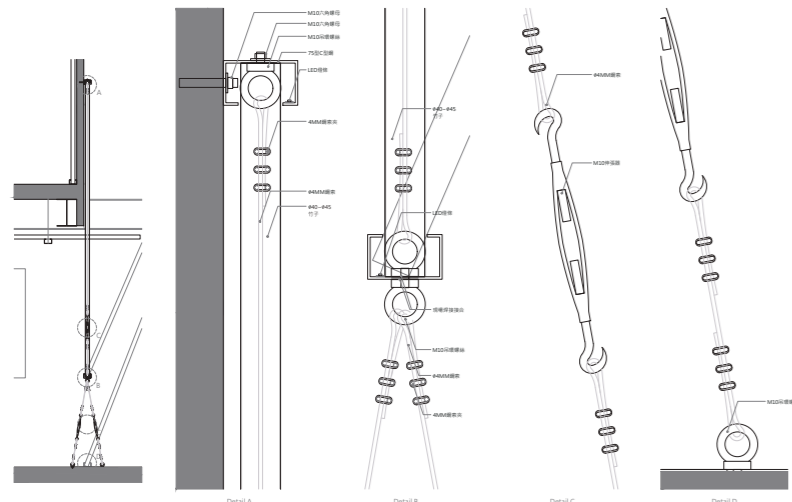
花蓮地區一直是台灣最綠的城市之一，來到吉安的第一印象就是這些綠色的農業景象，農業地景的發展，許多親切的尺度，放鬆的心情。所以這個案子的概念發展來自於一種回歸原鄉的綠色情懷，我希望從空間到材料都是可以論述自然的。

我們想創造一個同樣自然的環境，與其說它是一個銷售中心，更像一個展場，展出對花蓮風土的關注還有想像。迴游的展場動線創造許多交流的空間，沒有既定的路徑與區域，都是開放的、通透的，走出建築就會看見花蓮的山水。所有的材料來自於自然的農業地景，竹子都是三米長的原寸，竹子構造以卡扣方式接合，不固定的，就像在田裡或是路邊隨處可見、常民的構築。利用多層次的竹編讓空間有許多想像，花蓮吉安阿美族的工藝藝術是與日常生活緊密結合的，生活技藝都與自然

息息相關。部落族人取用麻、竹、藤等植物來作為日常生活器物的編織材料。竹材的應用，多半會作為「交織」編法之用，製作時又可以分為較稀疏和較濃密兩種編法。此案利用這樣的編法編織空間，把屬於吉安的光、風、文化做出篩檢鋪陳，結合進空間。

二樓作為商談休憩空間，我們一樣利用工地回收的杉木板，家具也是使用回收材料的組合，取之於大地用之於大地，跟動線一樣呈現出一個循環的觀念。

我們企圖在此案找到一種平衡，除了人造物與自然環境之間的平衡，還有循環經濟的平衡，不同族群與其文化之間的平衡。這些都是我們所追求的核心思想。（文：十彥建築師事務所）



竹架固定座詳圖

花蓮福興接待中心

業主：盛世生活開發有限公司
地點：花蓮縣吉安鄉
用途：住宅銷售接待中心

設計規劃
事務所：十彥建築師事務所
主持人：林彥穎 建築師、陳彥伶 建築師
參與者：池宏棋、黃慧嫻、顏耀邦

施工
室內：十彥室內裝修有限公司

面積：125.4m²

設計時間：2023年7月
施工時間：2023年12月

作品 | 2280

國立臺灣美術館兒童教育領航中心

十彥建築師事務所 + Behet Bondzio Lin Architekten

攝影：趙宇晨 / 丰宇影像



1 兒童中心外庭園夜景
2 兒童藝術中心外庭園



3



4



5

3 全白曲面過道及雨批
4 長向公園內景觀
5 美術館內對外的活動平台



6



7



8



9



10



11



12



13

6 圓形天花圖出活動空間
7 家長兒童共用空間一
8 家長兒童共用空間二
9 兒童藝術中心家具
10 家具牆
11 曲面牆結合弧型空間
12 兒童活動空間對外落地窗
13 活動平台
14 活動平台夜景

國立台灣美術館臺灣兒童藝術基地，位處在台灣美術館的局部地下一樓。是回應台灣文化政策的具體實踐，以「向全臺灣小朋友開放的藝術教育空間」，養成兒童的主體性，同時建立與大人的夥伴關係為設計理念，並且運用國家美術館的典藏、展示資源建構整合的重要機會。

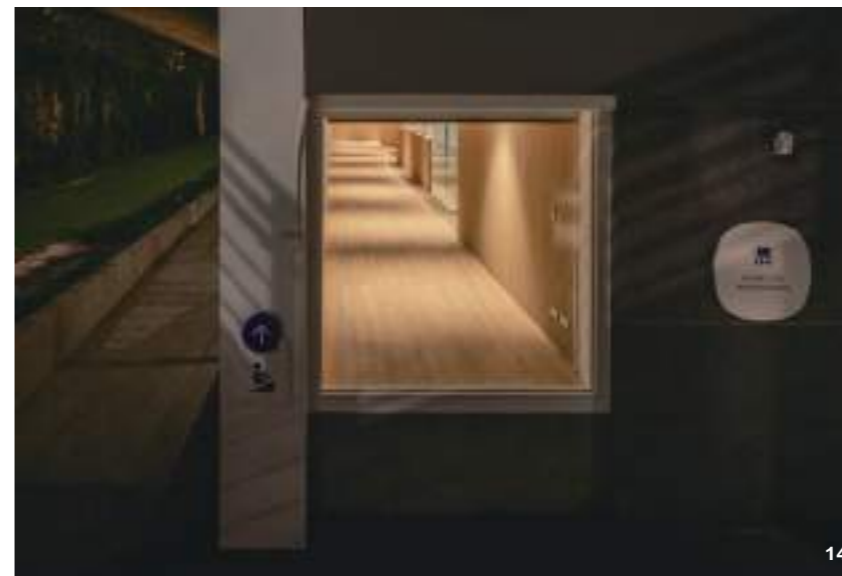
國立台灣美術館位在台中市中心，為一都會型美術館，其中都市層面的意義是來自於台中市區開放空間的串連，同時也將藝術場域從特定的美術館區域擴大到台中市區。在都市策略上有非常強烈的開放與串連需求。

臺灣兒童藝術基地結合台灣、德國設計團隊，競圖階段就從兒童色彩心理學出發，在天花板上導入色彩，搭配不同的活動性

質。希望將色彩帶入空間。同時將原本封閉的地下倉庫房打開，迎接中庭綠地，將光線引入室內。另外，利用圓形空間封閉又開放的幾何特性，創造了五種藝術感受的兒童角落。搭配家具設計以及無障礙的舞台與平台，使得整體以兒童藝術為主體的藝術空間更加沉浸化，教具與教學系統來自館內研究員與專業策展團隊的合作，打造了豐富又多元的兒童藝術教育空間。

此外本案也將美術館局部外牆與開放空間整合。利用弧形雨披，維塑出開放的中庭周圍。大量利用半戶外空間，步道、平台等等讓藝術與環境相結合。室內的部分並且結合開放性與成人藝術教育的思考，重新建構了藝術學習以及藝術欣賞的空間層次。（文：十彥建築師事務所）

10



14

國立臺灣美術館兒童教育領航中心

業主：國立臺灣美術館
地點：台中市西區
用途：公共藝術機構

設計規劃

事務所：十彥建築師事務所 + Behet Bondzio Lin Architekten
主持人：林彥穎 建築師 + 林友寒 建築師
參與者：十彥建築師事務所：洪嘉馨、鍾元晟、郭將麒、賴信宇、虞博華、陳彥宏、劉奇峰、吳柏易
Behet Bondzio Lin Architekten：林子文、李明惠、彭曉文、溫家榮、張振緯、雷瑪麗 (Carrizosa Rivera Maria Eugenia)、羅迪歐 (Reverte Martinez Gil Rodrigo)

施工

建築：東禹營造有限公司

基地面積：2,345.23m²

設計時間：2018年4月

施工時間：2022年7月

訪談

陳彥伶 主持建築師 | 十彥建築師事務所

採訪、文字：林彥穎
整理：台灣建築報導雜誌



陳彥伶 建築師

J：大家好！感謝今天可以訪問到我最熟悉的設計師，也是我的夥伴，陳彥伶建築師。可以請你簡單說一下你的設計啟蒙過程？或是影響你設計生涯的起點？

伶：我覺得啟蒙很難定義開始或是一個點，他一定是從一個經驗的累積開始，然後等你累積到一個程度以後，你就突然好像會了（笑）。我覺得我應該是受從小轉換生活環境的背景下的影響，我是在日本出生然後居住到11歲，同時因為爸媽很喜歡旅行，常常帶我去很多新的城市。而這個體驗的過程，累積了很多種子，再到我去哥大唸書時，大概26歲左右，有一個契機老師帶我們去了法國巴黎，就在那時突然被引發了。

其實法國人的生活方式就是對生活美學有自己的一套，每個人都不一樣。他們有他們的信仰與自己的空間美感定義。其實我們去巴黎也沒有做特別的事情，老師就帶著我們在巴黎走來走去，看看塞納河，突然間我就有所領悟。

J：所以回顧你的養成出生，十年在東京、十年在台北受了建築教育、十年在美國念研究所並工作，累積了許多不同層次的文化感受之後，去到歐洲之後突然引發出你對於美感的啟發？

伶：我覺得我會用文化交替的衝擊來看待這個啟發。在日本出生長大的這件事情或許跟在法國所受到的文化衝擊有關。這兩個地方都是有點文化自豪的國家，他們對自己的文化有某種程度的驕傲，他們對自己的生活美學也是相當有自信的。日本的美感養成是東方式極為嚴謹的；相對歐洲則是和文化的交流跟互相影響很有關聯性。我在日本自省式的修煉下長大，然後再投射到外在的世界觀。設計本身應該是某種自我詮釋的過程。我在成年前一半日本一半台灣的文化養成，讓我無法對自我產生很清楚的文化認同感，但是在不斷轉換城市與體驗不同的文化及生活方式的過程中，這個部分就逐漸清晰。有種突然理解的感覺。

J：你的建築設計專業養成了這麼多年，哥大研究所畢業、在紐約工作一段時間之後去了中國，這整段歷程裡有沒有你的啟蒙老師，或者作為榜樣的前輩？

伶：要問我啟蒙老師的話，我覺得一開始一定會是貝聿銘（I.M.Pei）先生，他開啓了我對於建築師的認知與看法，是我建築專業養成的起點。設計操作的話就是第二個老闆史蒂芬霍爾（Steven Holl），他的建築師事務所有點像是師徒制，就像每一個傳統的大師事務所，每週七天中經常有好幾天是上

班二十小時，大量的相處耳濡目染，潛移默化我在做設計操作上的態度。我自己認為老闆就像是師父，是一位必然的學習對象跟值得尊敬的專業者。當時史蒂芬（Steven Holl）總是說設計要有一個宣言（statement），每一個案子都有議題以及宣言。要把建築師自己的看法表達出來，所以在每天跟他一起工作的過程中，你會被要求跟訓練出你自己的看法，建築師必須要表達看法然後完成它。當時我們為了模擬燈光反射的效果，做了幾個1：1的雙層天花模型。這個過程養成了一個務實的態度，我們會認真的去模擬每一種效果是否為真。雖然很辛苦，但這可能也跟美國建築師這種專業的養成與訓練有關，我們有些案子為了確認一個細部做好幾個方案甚至做200多張的透視圖來檢討，都是為了要確認效果。

J：回顧你在貝先生那邊一年，史蒂芬先生五年的工作經驗，如果再加上在北京開發端的建築專業訓練，應該超過十年的建築師養成時間，你覺得在回來台灣以後面對這邊的執業環境感受到最大的差異是甚麼？

伶：最大的差別可能跟我們一直在講儒家思想的事情有關，西方則是一直給我比較務實主義的處事概念。其實我覺得台灣的專業養成跟美國沒有差很多。而現代的建築教育方式也是很西化的，但是台灣的思想可能在儒家的觀念下讓大家很習慣的想要在人際關係上去面面俱到，或者說不喜歡衝突。那這樣在專業的環境中就會很麻煩，因為避免衝突的話，有時候很難就事論事。長時間下來大家就會討論不到真實的重點。台灣設計師的設計能力其實都很強，但是為什麼會設計出來的建築物問題很多？恐怕就是不夠堅持，因為要堅持的話你就不能面面俱到，要衝撞。但是台灣社會是不鼓勵衝撞的，我認為除非衝撞現實否則問題就沒辦法解決。

J：在你的專業經歷中，有沒有推薦給大家的書？一本影響你的書？

伶：有！不過我推薦的書滿跳tone的（笑），一個印度裔英國作家，吉杜·克里希那穆提（Jiddu Krishnamurti）寫的一本書，書名是《生命之書：365日的靜心冥想》（The Book of Life：Daily meditations with Krishnamurti）。他裡面講了一個很重要的觀念，跟做設計很像，我的解讀是：就像是說自己認知的自我概念，其實需要另外一個相對的角度才可以造出來。意思是意識上你會有一個內在的反射，而這個反射若沒有外在環境就無法產生。當一個建築師沒辦法意識到外在環境的

影響，那麼這個建築就無法成為建築師的聲音，無法與使用者或是環境對話。這本書讓我重新建構了自我的認知，確定了我的思想基礎。所以也理解了我自己要詮釋的建築師的樣子，我不能有一個既定的態度，要放下成見，我不是主體也不是主角。我們建築師不應該成為主角，要脫離以自我為中心的出發點。

J：你覺得自己有風格嗎？比如說你有沒有一種自我投射的形象？或是作為建築師你會不會有一個自己的定義或是要呈現的樣貌？

伶：首先風格這個事情我就覺得值得討論，如果是基於可見的形式，我就沒有。但是如果是可以討論的議題，我就有。就設計而言，我認為每一個案子都跟文化是有關聯性的，所以我做設計的方式就會有很多訪談、研究、理解。這些會成為我的設計方法。比如做花蓮林田山的時候，就有和很多跟當地出生的藝術家、耆老、或者工匠談話，然後這些訪談內容就深深影響我之後做設計的樣子。又如我喜歡穿透跟流動的方式、想要用有形的設計去表達比較抽象的意念，那就是一種屬於設計者的看法跟概念。

J：所以我們雖然在談風格，但是更像是一種設計詮釋？

伶：其實我也覺得滿符合地域主義的詮釋，我覺得在一個同樣的地理環境與氣候狀態下，一直做同樣的詮釋就會成為一種風格。

J：但是市場上在理解設計師或是作品的時候，都會有套用一個風格的分類方式。你自己對這個有什麼看法？

伶：我覺得可能是在市場上，將設計案跟大眾討論或說明的時候，需要一個說法。這個說法不會出現在跟設計專業一起討論的時候，專業討論我們就會用不同的說法。我覺得面對市場的時候，在現代數位媒體蓬勃發展下，我們這一輩的設計師可能也脫離不了這個影響。商業市場的分類當然是一種投射狀態，大家會把比較崇拜的或是比較喜愛的樣子，變成一種商品化的稱謂。

上次去聽藤森老師的演講，他提到一個非常有趣的事情，他說他的空間就是要跳脫「日本式」的相關形象，比如榻榻米或是其他日式元素，因為一旦出現了這些具象的日本文化語彙，大家就不會探討這個視覺效果背後的设计意念，只會簡單認知這是一個日本式的設計。所以他的這個非日本空間呈現更像是一種意念或者概念，不是表面的形象。大家很容易把某種熟悉的既定印象做分類，但是用字遣詞並不準確。可能一般消費者要準確理解是很難的，但是專業者要能夠辨識實質的差異，不能給他表面的答案，不能消費者要什麼就給什麼。

我覺得在家庭裝修市場是很難避免商業化風格描述的，因為這種行銷語彙往往在一般溝通上是比較有效率的。當然大師可能就不需要用這種方式去行銷，其餘的還是會有市場性的考量，讓大家更快速地做出決定。

J：那你覺得如果要成為一個設計師，最重要的性格是什麼？

伶：我覺得應該是執著。當你跟業主提案，雙方同意的東西，你應該要想辦法讓他發生。業主通常會很容易放棄，但是作為一個建築師或設計師，你要想辦法跟你的業主合作，把案子完成。

J：那你覺得這個性格是天生的還是被養成的？

伶：我覺得是被養成的，因為環境中如果大家都是這樣的思想，你就是會自然而然的認同。在工作中養成這樣的態度，你就不會懷疑他的價值。

J：在現在的環境下，你覺得出國唸書跟專業環境的關聯性如何？

伶：我認為在我們那個年代出國唸書還滿重要的，出去看，見世面還有體驗生活與工作節奏是很重要的。比如當時待在紐約那種很快速的城市，他雖然鼓勵你創新、也鼓勵你勇於嘗試的態度，但是如果你犯錯也會直接的被糾正。紐約職場上，很細節很基本的表現如果出現一點點差錯，別人給你的壓力是完全不一樣的。那種要求精準專業表現的狀態跟壓力跟在台灣現在這種狀況是很不一樣的。

J：那你覺得台灣設計師的挑戰是什麼？

伶：喔！我覺得在台灣做設計師的挑戰是非常大的！可能是幸運也是不幸的。首先是文化認同的部分，到底要認知自己源自哪個文化影響？我認為這個沒有標準答案，但是設計師必須要思考。中國、日本、各種影響文化認同的資訊、時代、等等。如果日本設計師去思考、或者作品中呈現出日本文化，這些都是非常正常的。但是對於台灣的設計師，文化這件事情到底要怎麼定義在你的專業職涯中？華文化的影響可能是台灣設計師在面對時是既期待又怕受傷害的，所以就我自己的觀察，台灣在殖民時期結束後的文化累積部分，大家還在不斷地探索詮釋方式。我們的生活美感、我們的獨特性等等。就如同我回想我在法國看到塞納河邊的生活跟法國文化的連結那樣。但是在台灣設計師的作品中，有時候似乎跟自己的文化與議題有刻意保持距離，也或許是不知不覺的距離。文化性在設計師的作品中詮釋可能有千百種，但是我們身為台灣設計師必須要嘗試著去找自己的樣貌。

J：你同時也在學校教書，你會給這些年輕設計師什麼建議？

伶：我有兩個看似平行，但是長時間後會交集的路。首先會建議他們去找自己理想的樣子，也就是自我探索，或者至少你認為的詮釋。然後你要去找一個你認同他想法或是喜歡他的作品、建築師、設計師、老師，然後好好地跟他學習，一起工作三年，至少三年，最好做完一個完整的案子。然後有一天你就會看到兩條路的交會點是你身為設計師開始自我論述的起點。

作品 | 2284

致茂電子總部展示空間

十彥建築師事務所

攝影：Lorenzo Pierucci Studio



1 入口形象區
2 核心產品體驗區



平面圖

燈光平面圖



2



3 产品展示區
4 多功能擴充區

致茂電子以產品的精度和品質聞名，並處於不斷發展的階段。新成立的公司總部迫切需要一个可以灵活的在不同產品業務間獨立使用、並同時也能代表公司整體的展示空間。

交錯的布局解决了需要流暢動線、但同時又須保護潛在客戶隱私的挑戰。空間分布上，將核心產品及高潛力產品部分規劃在中心區域，作為整個展示空間的核心及焦點。

在這個展示空間中，我們試圖引導客戶去探索和體驗。銷售方可以給予引導，又或者讓客戶可以獨自在空間中參觀。公司的精神和產品實力可以在像參觀博物館一樣的自行觀覽中得到充分展示。這個展示空間的色彩和情緒透過方向、視覺序列和

聚焦發揮了重要作用。而致茂電子的代表性藍色則被使用在牆面和地面上以作為色系主調。

為了更好地控制照明環境並充分利用自然光，我們在玻璃帷幕窗沿安裝了電動窗簾。大部分的製作工作是在現場之外完成的，以控制現場空氣品質，同時盡可能減少材料浪費。中央陳列區域專為可持續性之核心產品而設計，透過多媒體體驗以及實際產品向客人展示，希望客戶透過體驗空間和視覺設計的整合，意識並專注於產品的永續性方面。

(文：十彥建築師事務所)

12



4

致茂電子總部展示空間

業主：致茂電子股份有限公司
地點：桃園市龜山區
用途：产品展示中心

設計規劃
事務所：十彥建築師事務所
主持人：林彥穎、陳彥伶
專案設計師：黃慧媛
參與設計師：顏耀邦
燈光：沁弦設計
影音設備：慶權系統多媒體股份有限公司

施工
室內：天意室內裝修工程有限公司
機電：景懋工程有限公司
空調：豪發工程科技股份有限公司
消防：禾康消防股份有限公司

面積：628m²



1

作品 | 2285

林田山林業文化園區房舍修復再利用

十彥建築師事務所

攝影：Lorenzo Pierucci Studio



2



3

1~3 原子炭工廠



4



5

6

7

4、7、8 冰店
5、6 冰店 家具
9、10 宿舍



8



9



10

林田山是一個百年林場，從1918年開始直到現在已經超過500年的歷史。它曾經是高達五百多人居住的一個聚落，有自己完整的生活機能，例如冰店、食堂、醫療室，國小和幼稚園等等。但是到民國70年伐木停止後人口外移，村落就漸漸的沒落。雖然目前現地居民已經所剩無幾，但是他們的精神跟建物都還留存在林田山，本案空間設計重點就是把林田山的林業歷史文化和生活軌跡保存下來，並且以原有空間元素及回收材料再利用的組合重新詮釋林業文化的生活美感。

在重現林業文化的核心目標下，我們針對園區內核心區的建築先進行整修，包含了原子炭工廠、冰店、食堂以及宿舍這四棟建築物。我們在林田山這個案子的任務就是在修舊如舊的基礎上，把這些既有的功能挖掘出來以後，組成出大家可以理解的一個文化園區的樣貌，同時理解林業文化的發展過程並結合現在的生活方式。

殖民時期建築特色與地域性生活方式在林田山居民生活回憶中留下了鮮明的印象。花東縱谷的氣候非常重視通風的需求。我們在室內空間規劃上，盡可能讓空間通透，藉由風扇的使用保存半戶外空間的地域特色及使用舒適性。分區上讓空調區域降到最小，不只保有過去生活方式的軌跡，也達到我們對永續節能的承諾。

從現存居民訪談中得知，冰店是當時許多居民的主要回憶之地；另外也聽說當時有些居民不只從事伐木工作，也有大木作的工藝知識。我們希望可以在重現冰店原本風貌的同時，讓當時木匠的故事可以口耳相傳下去，因此冰店中的桌椅我們刻意不使用細木作工藝而使用凸顯大木作的工法，把已經腐朽不堪用做結構材的梁柱回收再加工，接頭或桌面盡可能讓榫接頭可以變成視覺重點。我們同時也和林田山出生的駐地藝術家合作，把花蓮的原住民火燒木料的工藝美感做結合，創造出林田山獨一無二的冰店家具，一種會訴說故事延續文化的家具。

在探討文化認同的同時，我們也透過過去的空間形式以及工藝進一步理解我們的文化累積。在我們重新詮釋的空間設計中，也加入了我們對台灣地域文化美感的詮釋。（文：十彥建築師事務所）

林田山林業文化園區房舍修復再利用

業主：行政院農業部林業及自然保育署花蓮分署
地點：花蓮縣鳳林鎮
用途：遊客服務中心、展示空間、食堂、咖啡廳、販賣部、住宿空間

設計規劃

事務所：十彥建築師事務所
主持人：林彥穎、陳彥伶
參與者：黃麗蓉、鍾元晟、詹惠仔
結構：施忠賢結構技師事務所
電：昌禾電機技師事務所
消防：信達消防科技有限公司
室內：十彥建築師事務所
光：一隱照明設計顧問公司

施工

建築：東誠營造有限公司

設計、施工時間：2020年5月~至今