

作品 | 2078

基隆市消防局暖暖分隊

十彥建築師事務所 (Yen Partnership Architect) + 張全智建築師事務所
攝影: OS Studio / 原間影像工作室

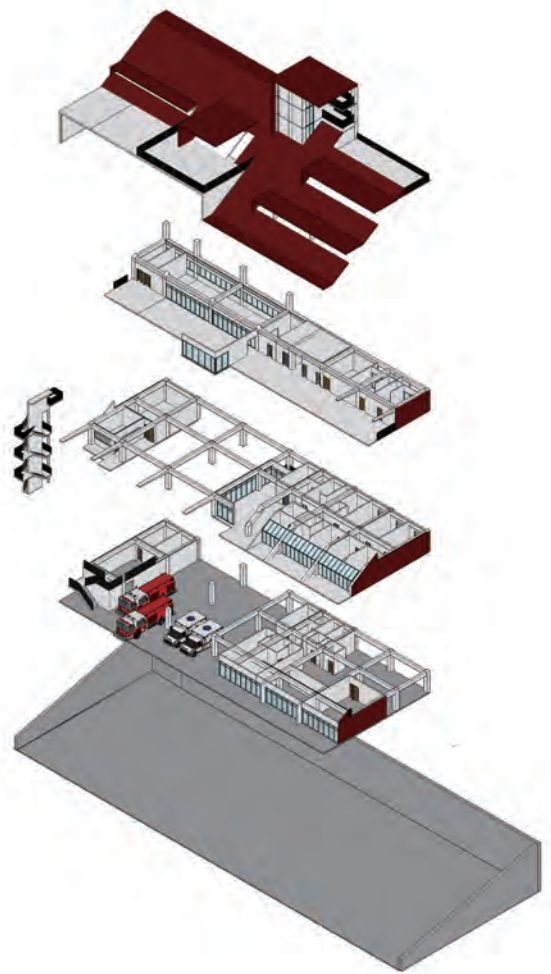


1 紅色盒子作為都市中的防災色彩警示空間



配置圖

- 1 訓練室
- 2 陽台
- 3 露台
- 4 防災物資倉庫
- 5 走廊
- 6 甲梯 (無障礙樓梯)
- 7 空調主機房
- 8 機房
- 9 乙梯



空間配置爆炸圖

基隆是整個台灣島嶼最北的城市，從都市發展的歷史來看，這是整個台灣北端最早期開發的幾個城市之一。雖然有臨海的港口，整個城市卻有50%以上都是山坡地，形成了高低差異非常大的自然環境，低窪地區容易淹水，高山上容易有土石滑落。考慮地勢的關係，消防隊建立在舊市區與自然環境的邊界高地上。

這是一塊平均坡度高達50%的高地，傾斜的地景與都市邊緣的自然景觀結合為一體。基隆市區的居民非常習慣居住在山地上，並且適應潮濕多雨的氣候跟季節。設計從地域性的特性出發，觀察當地因為氣候與地形而形成的生活習慣與建築型態，並且將其結合在消防隊的建築設計中。整體設計的概念來自於基隆最常見的山屋，一種斜屋頂樣式的獨棟住宅。希望能跟地勢結合，如同一片新的地層附著在山地上，這個新的地層上有許多開口跟陽台，人們的活動與空氣及光線在這些孔隙中穿梭。

消防隊同時是都市環境中的重要救災指標，具有很強烈的象徵意義，材料顏色上也需要有很明確的自明性。設計上的想

法希望將建築物的顏色融入環境中，跟周圍的山與吊橋成為一體。建築物的量體沿著路面有許多設計開口，視覺上是穿透的。象徵消防車輛必須快速地進出，同時希望在地景上消除巨大的量體感受，對於周圍行走人們的感受也必須顧及。消防員有許多的時間會住在這裡，將活動訓練與生活休息的空間區隔，再用光線的設計連接每一個樓層的垂直關係，維持良好的空間密度。訓練的場所結合建築物的外觀，有各種地形與高低，所有空間的視野也會配合建築物的朝向，達到內與外的平衡。透過室內的開口及窗戶，即使行走在建築物內也可以看到天空，使建築物融入原始的環境，希望將對於周邊的壓迫感降低到最低。

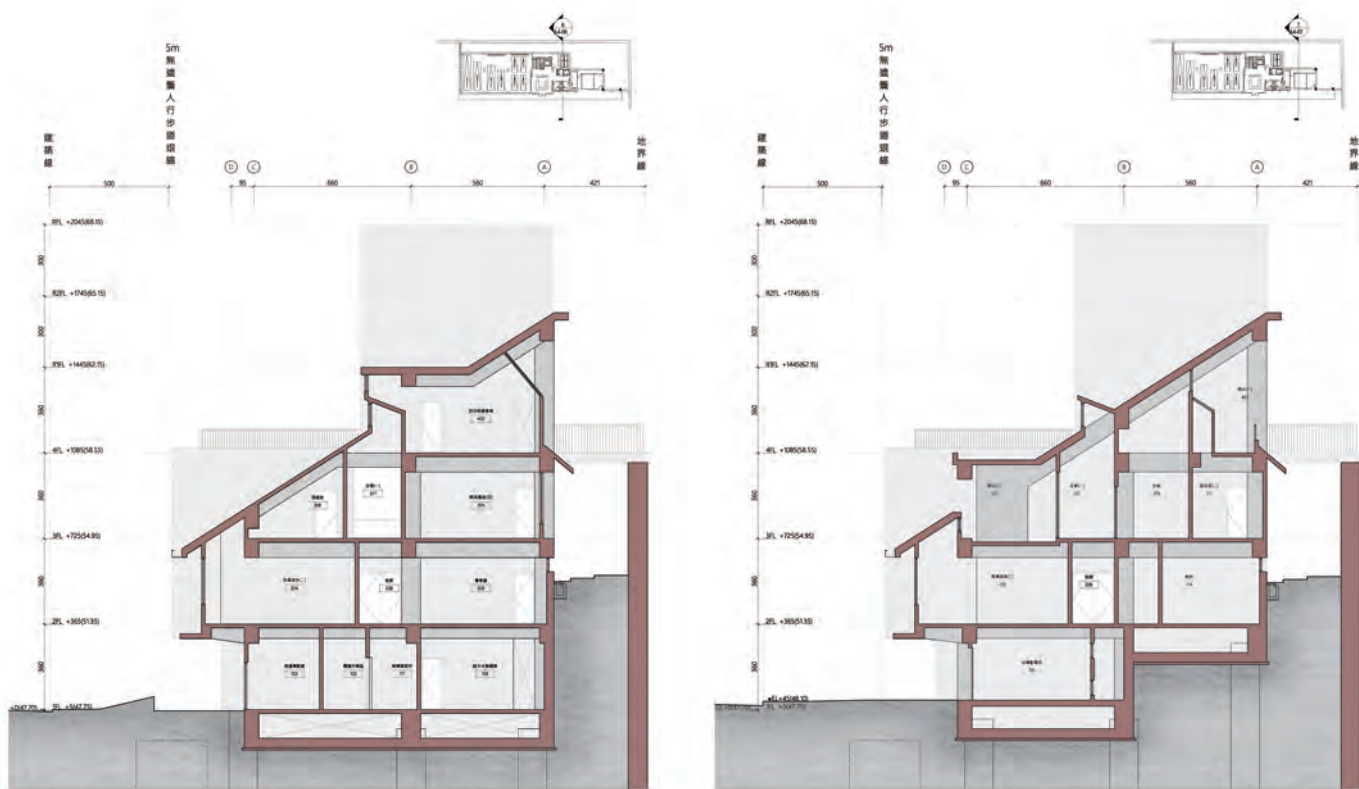
周圍的居民大多數是老人。經過觀察，長時間居住在此地，習慣在山上活動的居民們會大量地使用山坡上的小徑與坡道來休憩或是做一些簡單的活動。因此建築物周圍的景觀設計也結合了山坡小徑的空間元素或著通道，讓居民可以自由地在周圍行走使用與攀爬，就好像在最自然的山上一樣的生活。

(文：十彥建築師事務所)

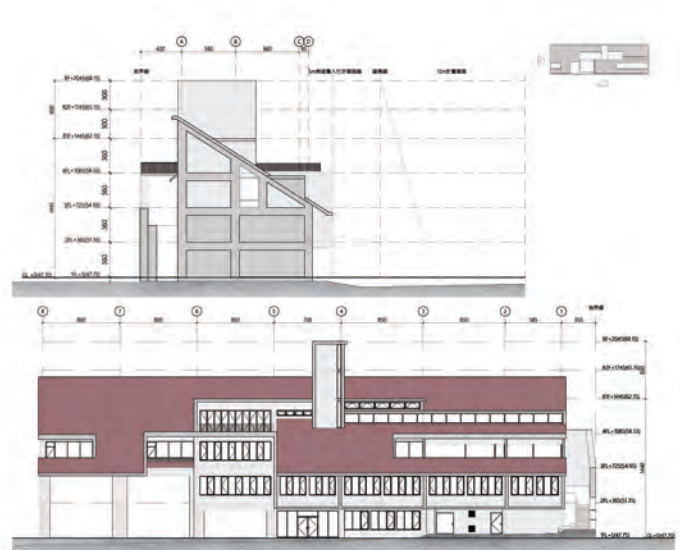
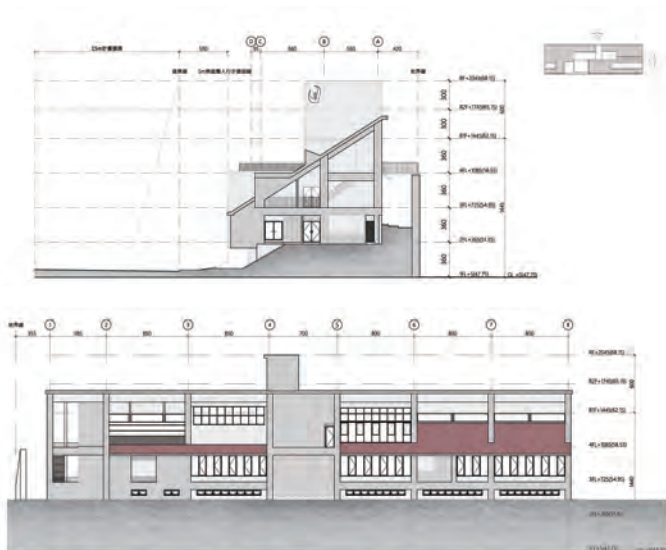




- 2、4 斜面屋頂結合山的狀態呈現
- 3 紅色盒子作為都市中的防災色彩警示空間



剖面圖



- 5、6 陽台創造通風及光線良好的使用空間
- 7 消防車輛停放空間
- 8、9 建築物自然地被光線穿透與照射





基隆市消防局暖暖分隊

業 主：基隆市消防局
 地 點：基隆市暖暖區
 用 途：地上四層 / 消防隊廳舍及消防車輛停車空間

建 築

事 務 所：十彥建築師事務所 (Yen Partnership Architect) + 張全智建築師事務所
 主 持 人：十彥建築師事務所 / 林彥穎 (Joe Lin)、
 陳彥伶 (Yenling Chen)
 張全智建築師事務所 / 張全智
 參 與 者：十彥建築師事務所 / 洪嘉聲、陳紫恒
 張全智建築師事務所 / 江忠祐
 監 造：蒲維宗、洪嘉聲、陳紫恒、胡華強
 結 構：長浩結構 / 許浩展
 水 電：明澄顧問股份有限公司
 水 保：宇堂工程顧問 / 林石源

施 工

建 築：王鼎營造股份有限公司

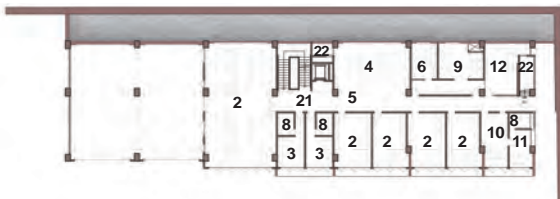
基地面積：1,781.3m²
 樓地板面積：2,045.12m²
 建築面積：779.8m²

造 價

建 築：新台幣91,500,000元
 建築層數：地上四層

設計、施工時間：2017年3月至2021年3月

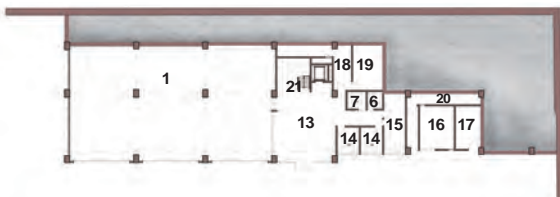
8



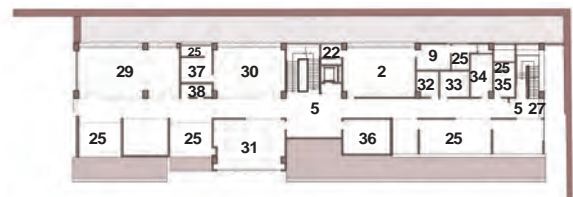
二層平面圖



四層平面圖



一層平面圖



三層平面圖

- | | | | | | | | |
|------------|-----------|----------|-----------|---------------|---------|--------|--------|
| 1 救災車輛停車空間 | 6 廁所 | 11 分隊長寢室 | 16 台電配電室 | 21 甲梯 (無障礙樓梯) | 26 露台 | 31 交誼廳 | 36 儲藏室 |
| 2 隊員寢室 | 7 無障礙廁所 | 12 更衣間 | 17 緊急發電機房 | 22 空調主機房 | 27 乙梯 | 32 哺乳室 | 37 廚房 |
| 3 小隊長寢室 | 8 浴室 | 13 電腦作業區 | 18 消防泵浦室 | 23 防災物資倉庫 | 28 水箱機房 | 33 女廁 | 38 茶水間 |
| 4 會客室 | 9 盥洗室 | 14 救護備勤室 | 19 給水水箱機房 | 24 訓練室 | 29 會議室 | 34 男廁 | |
| 5 走廊 | 10 分隊長辦公室 | 15 義消辦公室 | 20 汙水機房 | 25 陽台 | 30 餐廳 | 35 檔案室 | |