



1、2 翻轉公墓負面形象，提供綠地、水景、休憩、滯洪、停車及慎終追遠等多功能使用空間
3 北向可遠眺香山濕地美景

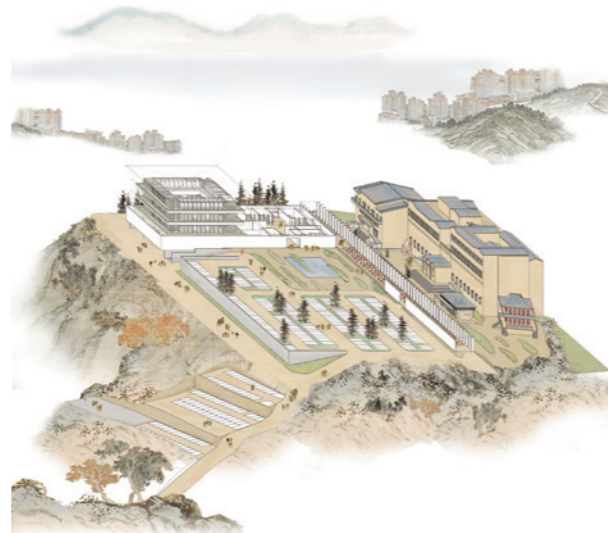
作品 | 2161

新竹市大坪頂納骨塔「永恆之丘」

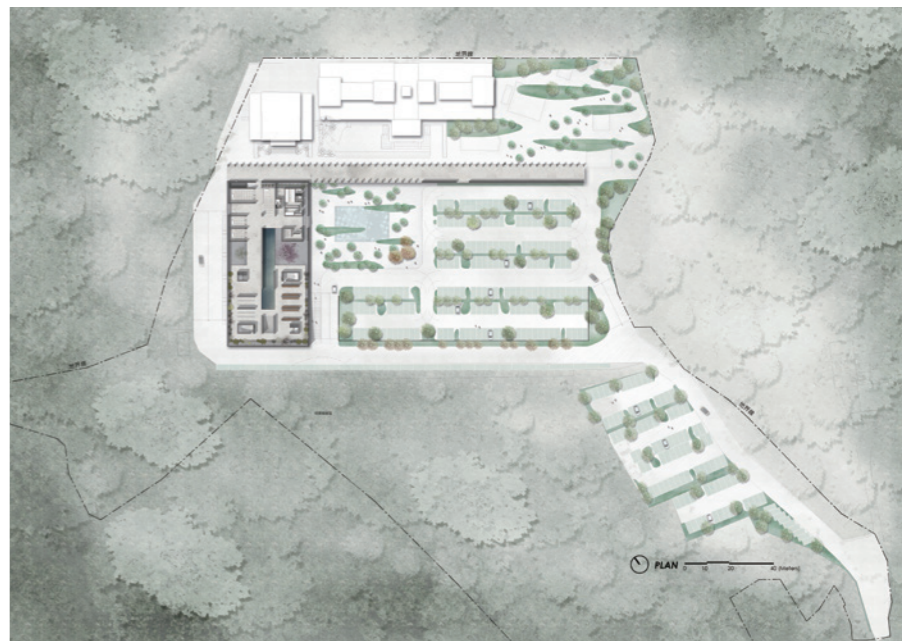
十彥建築師事務所 + Behet Bondzio Lin Architekten
攝影：Lorenzo Pierucci Studio

緣起

新竹市大坪頂生命紀念園區從80年代起，負擔整個新竹市區納骨塔人口使用，總共有四棟既有納骨塔建築。近年來因為市區人口成長快速，十年內預估使用數量不足，藉此機會建設新的納骨塔建築，增加容納量與公共服務性。本案主要設計的目標有二，一是重新整理生命園區整體區域的空間秩序，興建可以容納數萬塔位的納骨塔建築，二是處理新舊建築物與開放空間的關係。希望可以藉由本案思考建築的紀念性、時間與生命的關係，追思緬懷親人的同時，提供一個高度品質的殯葬空間。因此，在設計上，團隊的企圖是嘗試重新定義生命紀念園區之公共空間意象。期待創造一個新的都市紀念空間。



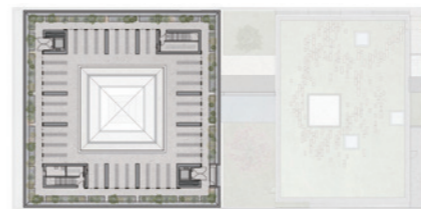
立面圖



全區平面圖



4



五層平面圖



四層平面圖



三層平面圖



二層平面圖



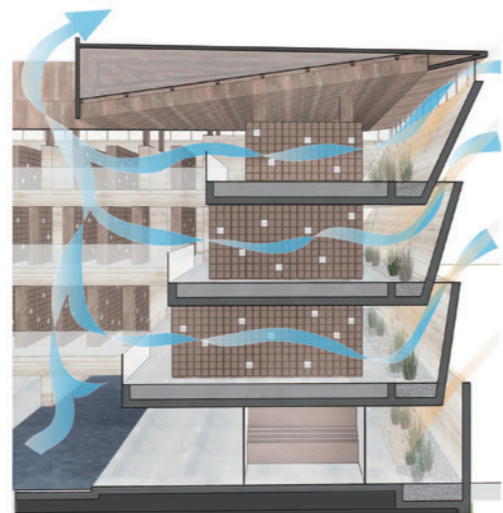
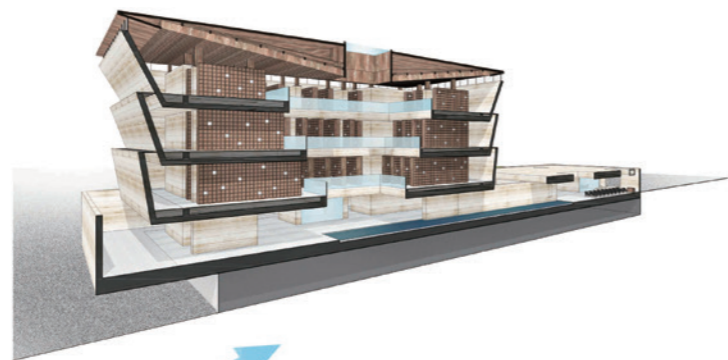
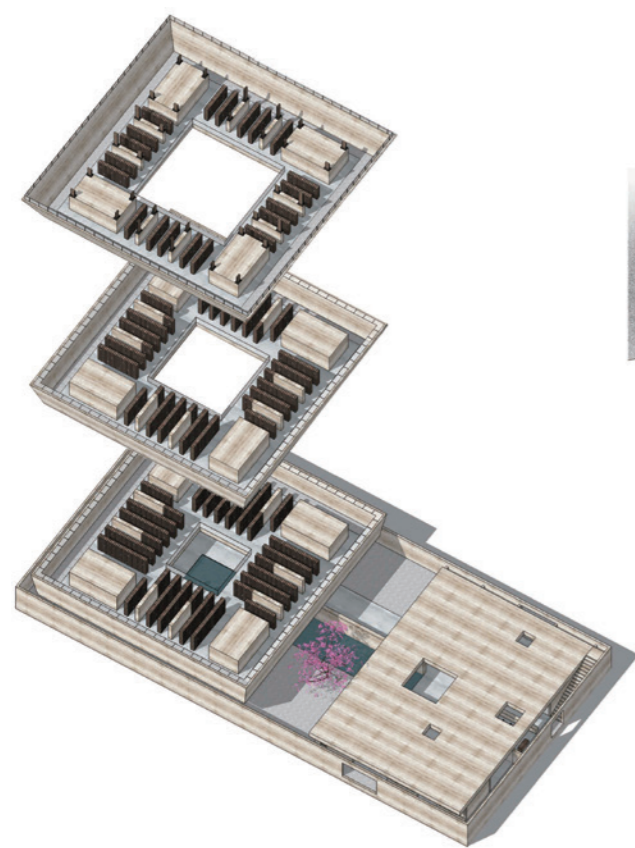
一層平面圖



5



6



剖面圖

- 4 外牆傾斜爭取採光及通風，外觀自然呈現如同花瓣一般層層綻放的美感
- 5、6 長廊連結新舊區域，同時作為祭拜空間
- 7 使用不過度誇張的材料與色彩，回歸材質與工法真正的美學



7



8 木紋清水模斜牆
9、10 建築物中央天井使得熱空氣上升、冷空氣下降達成循環對流之無空調空間
11 納骨櫃櫃體全數採用鋁合金製品搭配smc門板



生與死的問題

長久以來，台灣民俗習慣中的殯葬空間使用與現實生活有很大的隔閡，公共殯葬空間的設計，大抵上容易使人感受到恐懼、哀傷與吵雜。公共殯葬設施在都市中往往成為鄰避性很強的空間，陰暗、潮濕、裝飾與氣味等空間特質導致一般時間用率低，一直到清明或是年節祭祀活動時才有大量民眾湧入。事實上，也希望藉由本案討論「紀念性」以及「生命的失去」。

開放空間

設計操作利用材質與景觀手法，希望將時間與生命的意義表達在內外空間的連結裡。外部空間除了滿足停車需求之外，景觀設計整體上以開放公園的手法來設計這個案子，利用流動的空氣與水景、霧氣，大量搭配台灣原生種的喬木與灌木，希望民眾彷彿置身一個森林公園裡面，讓人們思念親人與緬懷先祖的時候可以漫步其中。觀景平台的設置可以看見大片新竹沿海景致，同時藉由登高的儀式性，看見美麗的新竹風土並且思考

生命的意義。設計團隊藉由創造一個新時代的生命紀念園區，兼具紀念性與好的開放空間品質，同時為台灣的殯葬祭祀空間開啓一個新的機會與可能性。

水的意象

在許多文化中，水作為生命的象徵。利用水的元素貫穿建築物內外，本案景觀設計以方形薄水池作為廣場的視覺、動線轉折點，導引人們進入納骨塔的祭祀區建築。整棟建築皆為木紋清水模澆製而成，祭祀區多處天窗引入明暗層次的光線，整體空間呈現開放而自然的狀態。除了辦公區與廁所外，共有四處祭祀廳供民眾使用。經過祭祀區中央後，左側出現一長型薄水池，一路串連延伸向塔的中心。因此，在人們循著長水池動線轉向的同時，視覺延伸進入塔內的同時，會經過開放的中庭區，以大木賊組成的中庭花園，一株櫻花樹作為對生命的象徵。除了空間的層次之外，進到塔內的心境也可以在此轉換。

板牆構造系統

塔的主體構造為板牆系統的五層構造物，全棟無梁柱。構造本身描述一種準確的秩序，從板牆系統的承重牆厚度，到每一個樓層的高度，再到塔內櫃體的寬度，經過準確的放樣與設計，全部整合成為一個系統。板牆的頂端以四向鋼構相互搭接而成屋頂。中庭由下往上逐層展開漸退出內廊道，圍繞著由塔中央天井透下的光線。每層的外廊連通道亦是逐層展開，成為半戶外沒有封閉的外廊道。新竹的季風、陽光、空氣與雨水皆可以透過外廊道進入半戶外的植栽區，達到自然採光通風的目的。建築物的外牆由木紋清水模澆注，依序逐層傾斜展開，層層交疊，透露出靜謐而安穩的意象。

材料

利用清水混凝土的質感呈現出對於本質的討論，清水模的構成結合了許多的手工藝與土地元素，從混凝土的預拌到澆置，模板的分割與製作，都跟「工匠」息息相關。不同產地的沙都會呈現出完全差異的色澤，冷縫與澆注時間的控制也在外牆的構造上呈現出豐富的表情。其餘包括水泥打鑿面與各種不同區域所設計的模板差異表現，構成整棟建築對應環境時最多元的樣貌。（文：十彥建築師事務所）

新竹市大坪頂納骨塔「永恆之丘」

業主：新竹市政府
地點：新竹市香山區
用途：納骨空間、祭祀空間、辦公室

建築事務所：十彥建築師事務所 + Behet Bondzio Lin Architekten
主持人：林彥穎建築師 + 林友琴建築師
參與者：十彥建築師事務所 / 陳彥伶、伍家慶、黃麗蓉
鍾元慶、吳榮哲、洪嘉聲
清水建築工坊 / 吳文宏、鄭筑云、溫家榮
曾耐懿、陳璿卉

監造：吳榮哲、王鵬達、洪嘉聲
結構：鼎匠結構顧問
機電、消防：冠昇工程設計事務所
水保：四海工程顧問
景觀：太研規劃設計

施工
建築、水電、空調、室內、景觀：昭雄營造

材料
外牆、室內：清水模

基地面積：63,316.56㎡
建築面積：6,468.3㎡
樓地板面積：7,833.24㎡
建築層數：地上五層

設計時間：2016年12月迄今
施工時間：2018年12月迄今