



北京茶聚场概念店一反传统的茶店形式，透过茶的交流共享特质以及其特有的仪式感提供一种现代独特的茶空间体验。作为一个新品牌的概念店，本案带给设计师最大的挑战在于如何让客人在体验品牌精神的同时，欣赏茶饮混合学的美感。

店铺位于繁忙的北京甲级写字楼入口扶梯旁，半隐藏于来来往往的办公人群主要动线后面。其中一个很大的议题是如何在隔绝嘈杂的环境的同时保有视觉通透性，让这个空间成为大堂空间的一部分。于是去除视觉边界自

然变成设计要点的一部分。由于北京冬季极干燥和寒冷的特性，这个位于首层入口处的店铺需要一个灵活的通透墙体，在夏季，这个移动玻璃隔段可以整个打开，让店铺自然地延伸成为大堂的一部分。

从品牌名称来看，“聚场”其实也就是“剧场”的谐音，即制茶吧台是调茶师的表演舞台，顾客可以在等候茶品调制的同时浏览零售区域的茶产品或欣赏调茶师精彩的表演。门窗上的小标志也暗示着这个空间的剧场特质。



北京茶聚场概念店

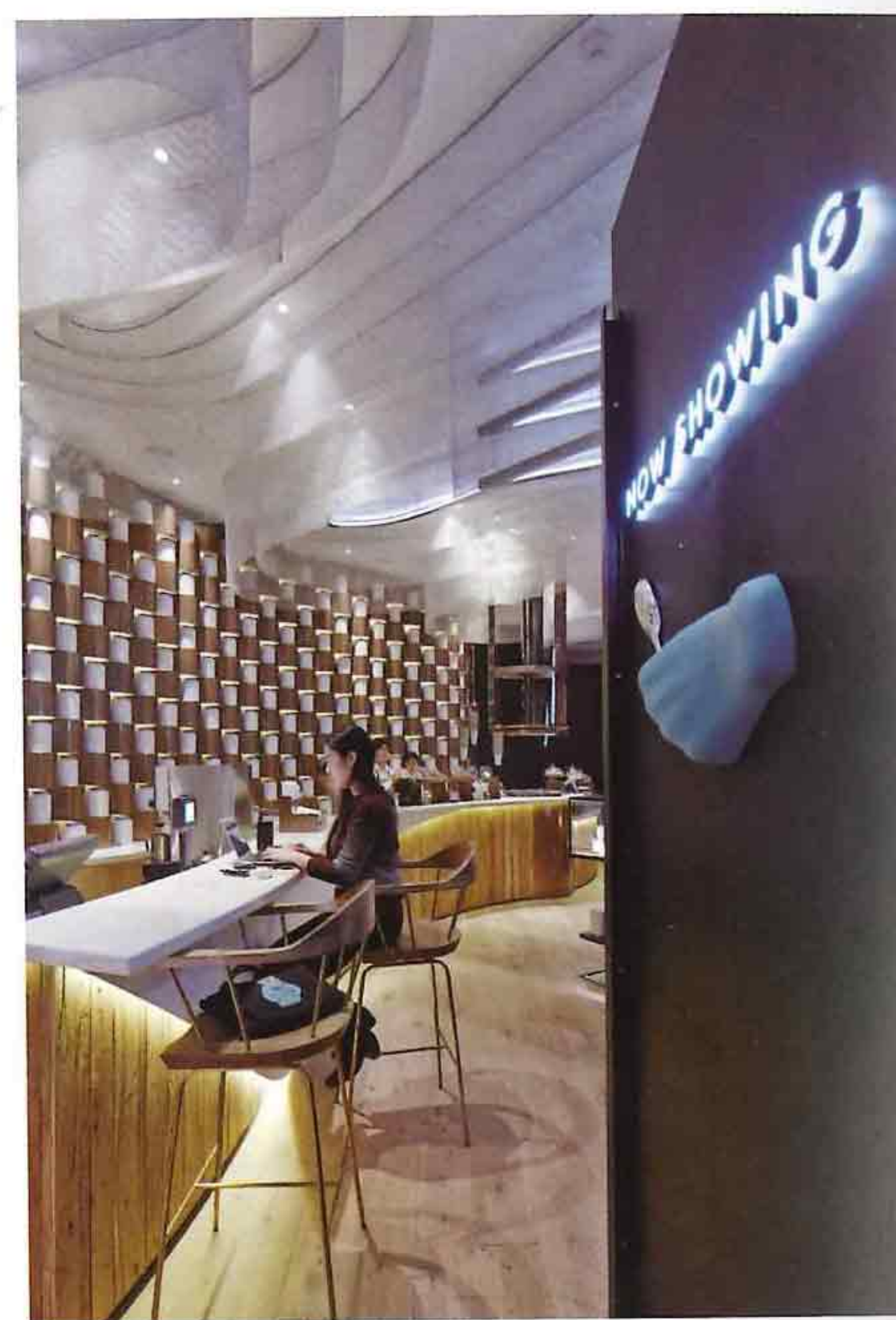
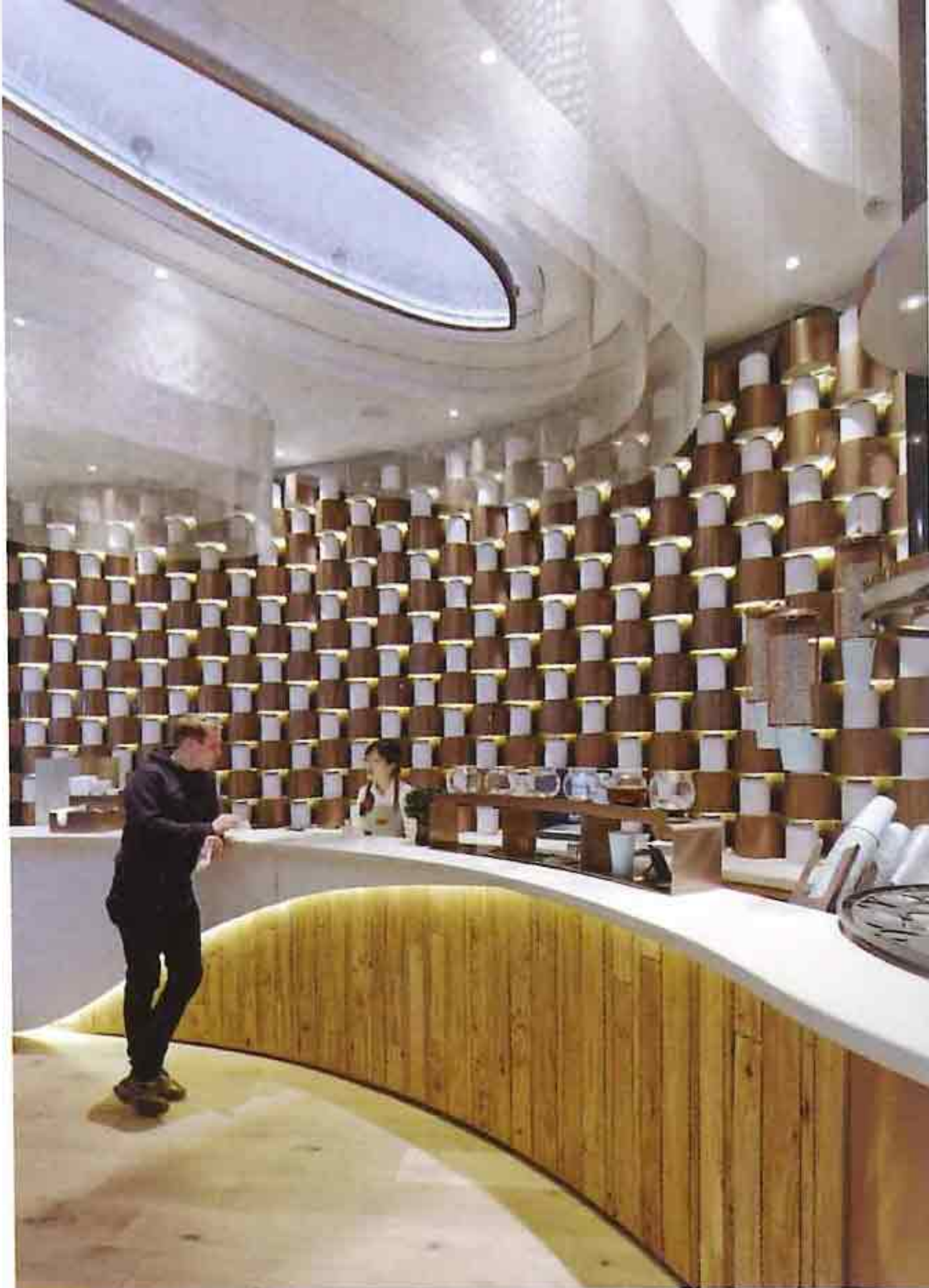
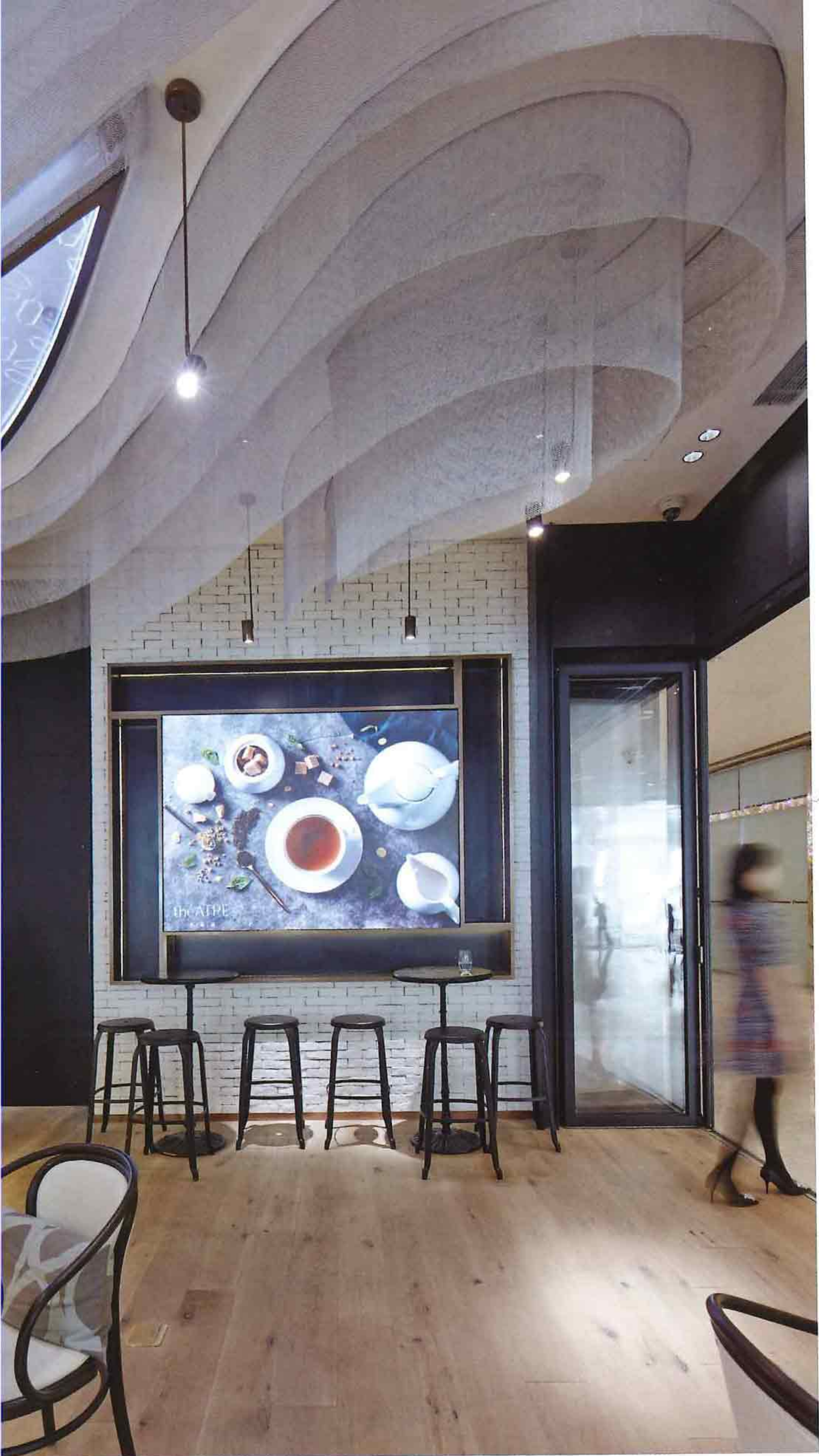
十彦设计 (Yen Partnership Architects)

项目地点
中国, 北京市

面积
128 平方米

完成时间
2016

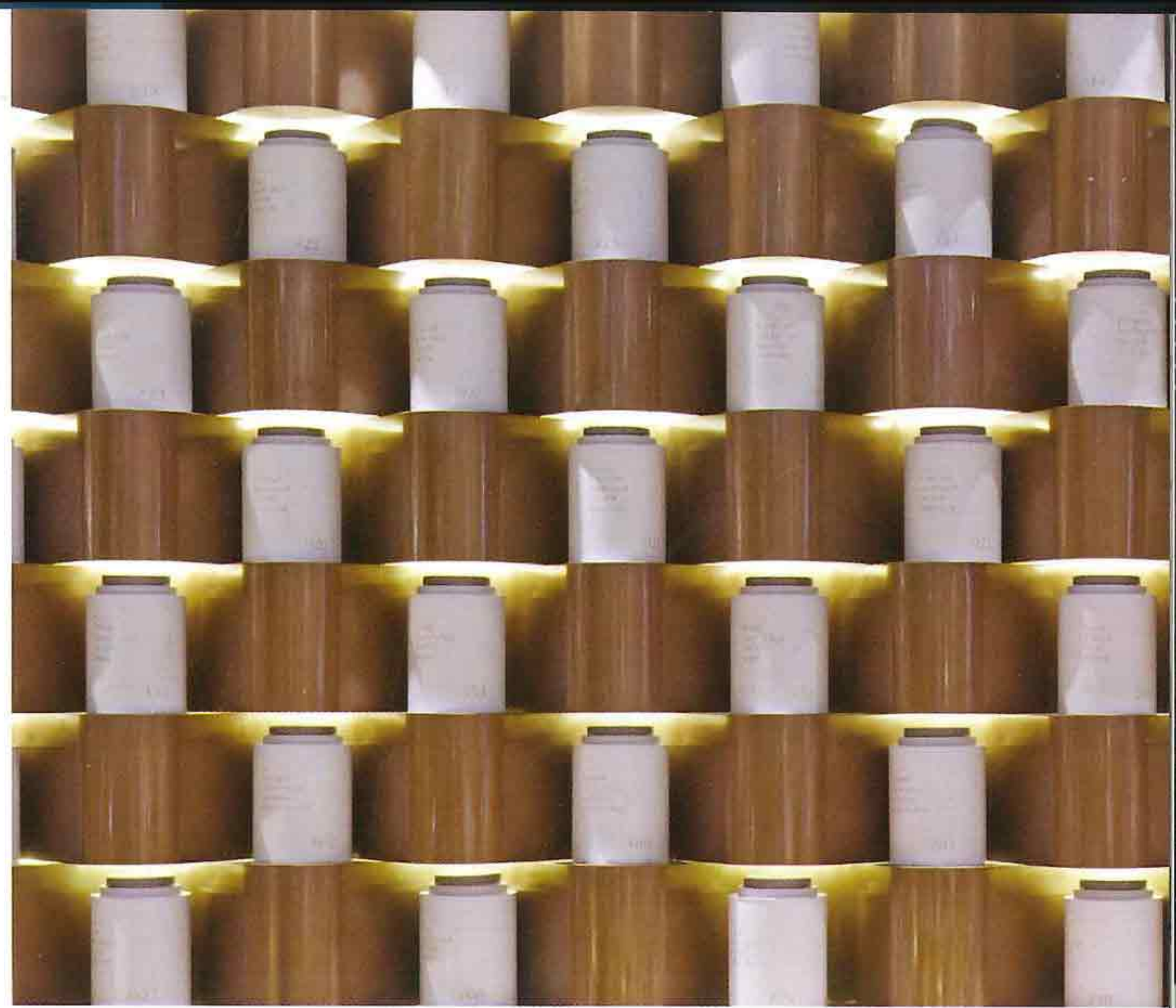
摄影
舒赫



品牌希望可以强调茶的自然特质，于是设计师将自然元素转化为室内设计元素，例如茶吧台的曲线是河流的转化，吊顶的定制灯具灵感来自于茶叶的形状——每一层玻璃都用激光切割了茶叶的图案，顾客从下方往上看的时候可以看到有趣的光影。为了让日夜的差异在这个茶空间可以被完美地转化，设计师在外圈使用色温比较高的灯具，中心部分则利用暖光凸现铜色金属的质感。

店铺的视觉焦点就是通高的茶叶罐背景墙。这个茶饮

店最大的特点是制茶的呈现方式——所有的调茶动作都被呈现在前吧台，让顾客可以看得清楚。最大的挑战是这个调茶吧台需放置约 70 种茶叶罐和香料罐，因此背景墙上的茶叶罐储存形式就变得非常重要。这个凹凸的整体曲线形式的灵感来自于采茶竹篓的编制，实用且兼具美感。柜台旁有一个香料转盘，顾客在挑选产品的时候可以享受丰富的视觉和嗅觉体验，同时探究混茶组合的多样性。





上海茶聚场

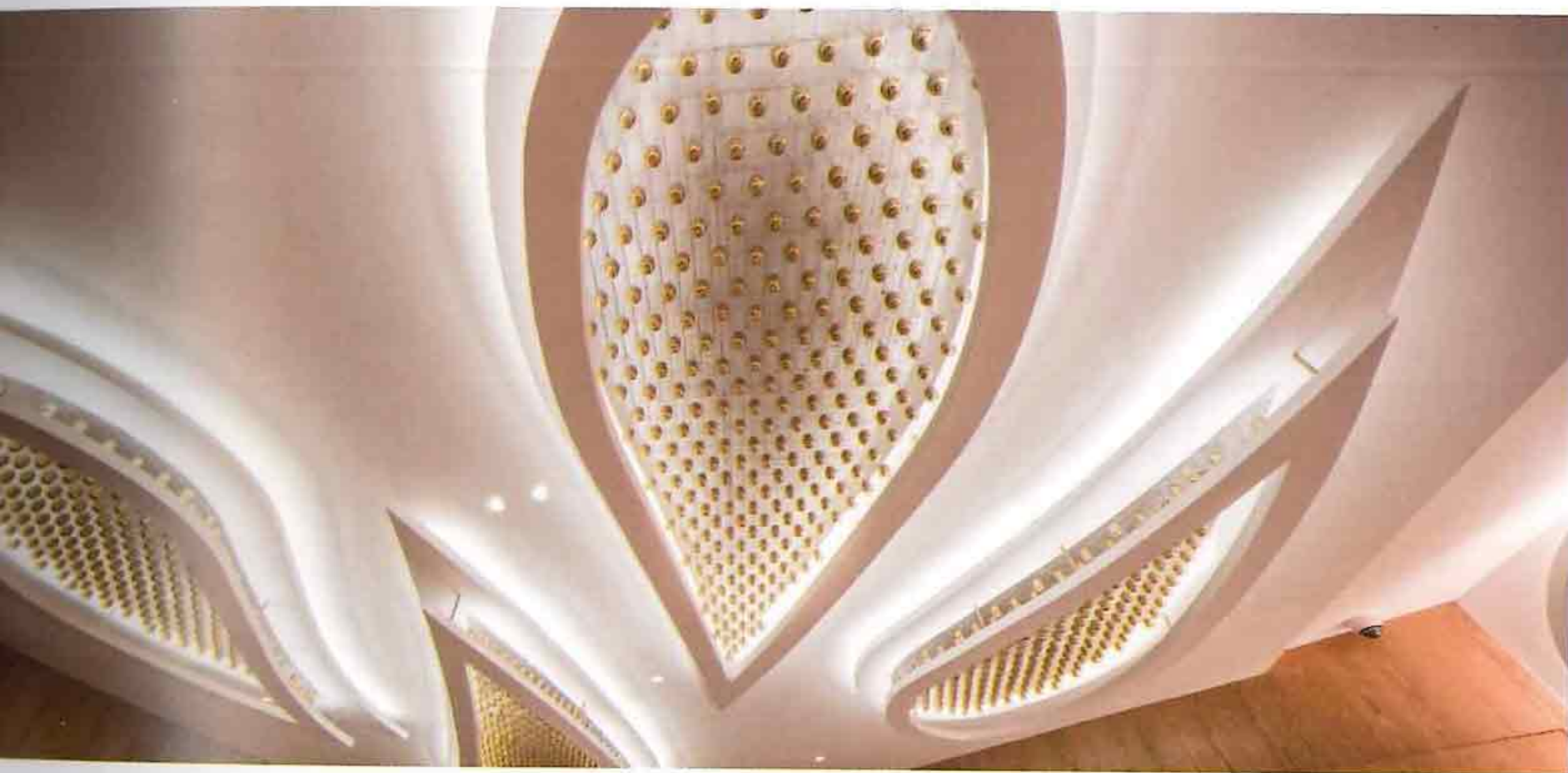
十彦设计 (Yen Partnership Architects)

项目地点
中国, 上海市

面积
357 平方米

完成时间
2018

摄影
隋思聪



茶空间经常给人传统和保守的印象。但是在茶聚场上海店，设计团队以超现代的实验性空间形式表达茶文化和生活美学的结合。零售和试茶混茶区、制茶表演区、和艺廊区为这个茶空间带来多样的空间体验。这里不再是一般的茶饮店，而是剧场式的茶美学体验空间，在不同的功能空间连接隐藏着戏剧的韵律。

这个三角形的空间入口狭窄而深长，也是餐饮空间最大的挑战，配置概念上借以不同的空间元素和功能组合试图制造内部流动性。剧场组成元素自然包含了边界、舞台、

观众、表演者和后台，这些元素重新诠释戏剧场景和生活剧场之间的关系。

茶吧台在这个空间是视觉焦点，除了服务机能的供给之外，同时也是制茶表演的舞台，提供一系列的视觉美感和享受。线性展示调茶过程所呈现的多样与自由，顾客可以欣赏各种材料与颜色结合之下爆炸性的变化，如同一个精彩纷呈的舞台，结合了声音、香味、光线的变化，利用洁白的石材、金属的纹理，加上各种茶具玻璃的组成，拼凑出千变万化的场景，成为茶剧场中的完美舞台。



这里颠覆了传统餐饮空间布局，让空间中的座位都可以朝向舞台（吧台），利用家具的摆放设计，以及各种不同高度的椅子，烘托了剧场的空间氛围。客人从每一个角度都可以看到表演并参与其中，他们可以独自来饮茶，或是跟朋友一起。

外圈艺廊区的座位也是向心观众席的一部分，我们尝试用多样性的空间形式来达到剧场的效果，观众也是这出戏剧的一部分。天花板线条自舞台中心向外延伸，以线性光源加强视觉力道，让视线顺势落在舞台的中

心。在一个无隔间的混合空间里，照明也可有划分区域的功能。

本案的设计重点在于透过天花板和墙面的连续性和多层次的线性灯光叠合达到空间场域的包覆感，灵感来自茶筛的竹编条，手法如传统中国山水画中的叠墨手法，重复将光线及层次梳理，转换商场中一成不变的空间感，并将视觉导入内部的茶饮表演区，茶客置身其中可以有不同于以往的体验，因为空间本身就是一个大型的关于茶的体验装置。



