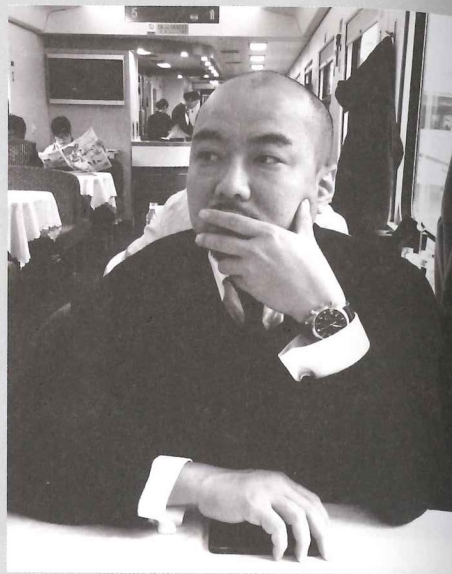


## 11

林彥穎  
以城鄉美學活化在地環境

## 學經歷

- 2000 淡江大學建築學士
- 2002 郭恆成建築師事務所專案建築師
- 2003 行政院文建會國立台灣博物館  
約聘專案助理工程師
- 2004 成立林彥穎建築師事務所
- 2011 中國科技大學建築系兼任講師
- 2013 淡江大學建築系兼任講師
- 2014 國立臺北科技大學  
建築系兼任講師
- 2014 中原大學建築系兼任講師
- 2017 臺北市建築師公會學術委員
- 2018 CSID中華民國室內設計協會理事

## 得獎紀錄

- 2004 228國家紀念公園  
國際競圖設計首獎
- 2007 TID台灣室內設計大獎
- 2009 台北市都市景觀大獎  
都市設計銅獎
- 2011 TID台灣室內設計大獎
- 2012 中國建築藝術年輕設計獎
- 2014 HKDA香港設計協會  
住宅空間優秀獎  
金點概念設計獎入圍
- 2017 APDC AWARDS「讚頌創造  
力—2016/2017亞太室內設  
計精英邀請賽」入圍

面對「大甲高宅」嚴峻的日曬問題，林彥穎由大甲地方特產蘆葦——經風乾後為常見的手工編織材料，可製成遮陽帽等織物——得到靈感，利用中空鋼管排列出格柵，並精算鋼管間的比例與孔隙間距大小，營造舒適的通風採光。



17歲開始每個暑假在事務所打工的日子、大四考上建築師高考，畢業時更拿下傑出設計獎；林彥穎於26歲成立個人事務所，從1人擴展到現在的8人團隊，一路走來始終如一，堅信建築並非只服務中上層階級，也應照顧廣大族群。

相較一般正規建築教育養成，林彥穎進入建築的開始，反而是五專專科，不過正因指導老師皆來自業界，也讓他對於建築實務有了進一步的理解。然而對他來說，真正對建築產生興趣，甚至立志成為建築師，其關鍵點則在大學，經由探討建築的演進與發展、社區意識等邏輯建構的過程，認知原來建築不單只是房子，還隱藏了諸多可能性。大學畢業後，在建築師郭恆成與老師張基義的事務所工作階段，林彥穎開始接觸新校園運動及城鄉建築發展，包括各式公共競圖與偏鄉學校興建等業務，他這才明白，建築師除了扮演空間的創造者之外，其實還多了一分理想與責任。

## 探索人與生活的關係，才是最舒適的空間

與其他年輕建築師一樣，林彥穎懷抱著熱情投入小建築領域，因為住宅最貼近人們生活的空間，也是組成都市的基本單元。然而為了兼顧事務所經營，林彥穎也開始從事室內設計，試著將人與空間所形塑的緊密關係蔓延至小建築。

即便他的小建築作品不多，於每次設計過程中他仍不斷思考，空間是否能為使用者帶來舒適的生活方式，並解決環境問題，營造最宜居的生活風貌，並非一味跟隨傳統3房2廳、配備大車庫的既定模式。

## 整合地域氣候、材料，創造怡然自得的生活

執業多年，看待現今小建築的發展，林彥穎有感而發地表示，台灣一直以來都過於盲從、欠缺自信，對於自我價值無感，以致於許多小建築僅是換換材料、顏色，一眼望去似乎似曾相識、缺乏個性。

對他來說，好的小建築設計其實很簡單，只要能讓屋主表述自我價值，以及對於生活的態度與性格即是好設計，但就某個層面，他也思考著如何「感受自然」。以日本建築師安藤忠雄早期的成名作「住吉的長屋」為例，屋主必須透過中庭的走廊與樓梯才能往來各空間，下雨天得撐傘，下雪還得忍受嚴寒，顯示建築與環境的連結仍無法被忽略。回歸到本土小建築，台灣位處亞熱帶，屬多雨潮濕的氣候，在兼顧光線與空氣的同時，就得一併思考雨水的阻隔、室內溫濕度調節，甚至是否造成材料發霉等諸多細微之處皆是設計關鍵，同時透過建築思考表達對於環境的認識及理解。

談及未來整體建築環境的發展，林彥穎不諱言與前輩相比，現今70～80年代的建築師面臨市場小、競爭大的狀況。戰場必然不只在台灣，事業版圖擴及全球，得對自己的文化背景更具信心，嘗試取回更多發言權。此外，不論是面對小建築、公共建築，都應該有「成就更好的環境與都市」的理想與認知，唯有透過改變與持續創新，才能讓自己永保對建築的熱忱。

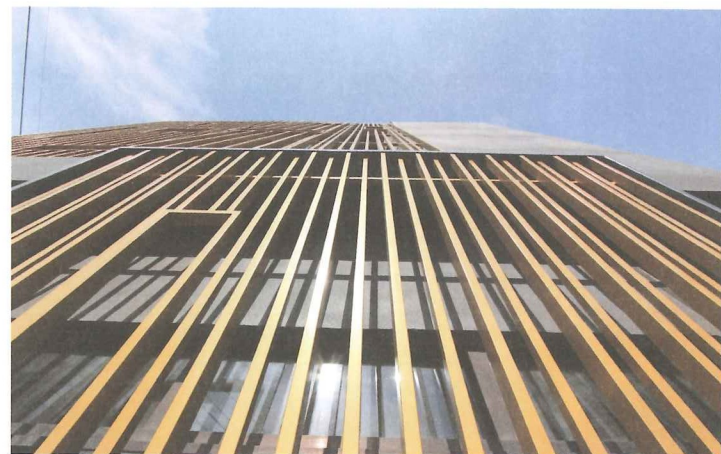




## 材質主張



## 基地氣候



### 結合在地元素與環保建材

有別於傳統街屋慣用的二丁掛磚施作，「大甲高宅」改以環保石頭漆上色，融合基地所在地大甲盛產的芋頭為色彩指標，形塑低調的深灰面貌；騎樓天花則是採回收舊木料打造，其覆蓋面延伸至柱體，並將電箱設備包覆其中。

### 多變結構阻擋季風侵擾

考量「大甲高宅」的北面迎來強勁東北季風，遂於立面的露台與平台置入錯落有致的多重層次，透過幾何線條呈現立體感，同時形成風阻。

### 實用性設計營造室內外表情

「大甲高宅」位居東面的外牆正好臨陽光直射，因此以延伸的大面積格柵阻隔日曬，亦間接削弱氣流吹向室內的力道，同時保留窗口與格柵的間距，讓光線與通風獲得改善，給予屋主明亮舒適的生活空間。居住者也可藉由小開口欣賞街道風景，形成室內外曖昧模糊的視覺效果。此外，針對過於強烈的室內採光，除了以雙層玻璃作為窗戶底層之外，還加裝3層紗簾，有效遮蔽紫外線。





## 材質主張



## 基地氣候

### 結合在地元素與環保建材

有別於傳統街屋慣用的二丁掛磚施作，「大甲高宅」改以環保石頭漆上色，融合基地所在地大甲盛產的芋頭為色彩指標，形塑低調的深灰面貌；騎樓天花則是採回收舊木料打造，其覆蓋面延伸至柱體，並將電箱設備包覆其中。

### 多變結構阻擋季風侵擾

考量「大甲高宅」的北面迎來強勁東北季風，遂於立面的露台與平台置入錯落有致的多重層次，透過幾何線條呈現立體感，同時形成風阻。

### 實用性設計營造室內外表情

「大甲高宅」位居東面的外牆正好臨陽光直射，因此以延伸的大面積格柵阻隔日曬，亦間接削弱氣流吹向室內的力道，同時保留窗口與格柵的間距，讓光線與通風獲得改善，給予屋主明亮舒適的生活空間。居住者也可藉由小開口欣賞街道風景，形成室內外曖昧模糊的視覺效果。此外，針對過於強烈的室內採光，除了以雙層玻璃作為窗戶底層之外，還加裝3層紗簾，有效遮蔽紫外線。

