

Linear Light Realm

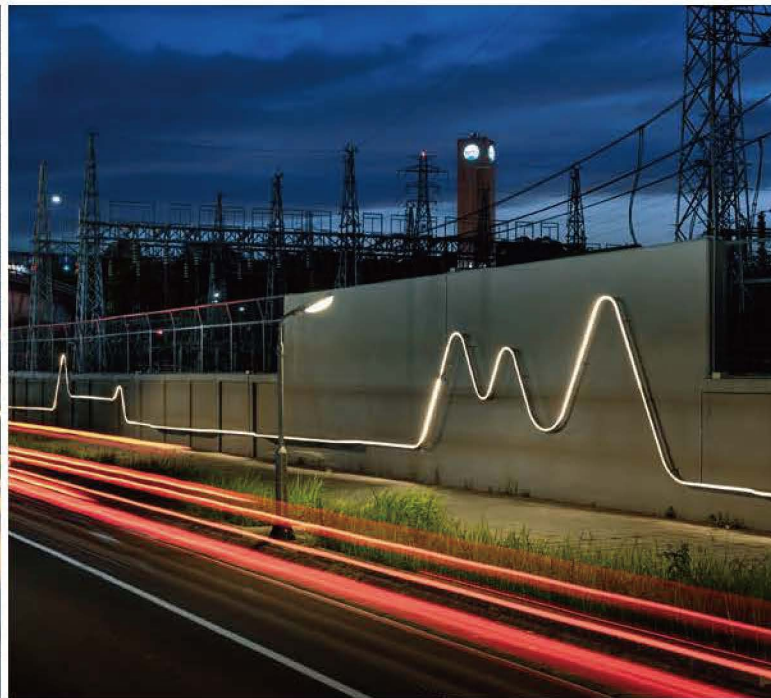
彎曲鋼條結合LED線燈，化身行人的守護者
用一條線改變一座城市

由極製設計所 (Atelier S.U.P.E.R.B.)、十彥建築師事務所 (YEN PARTNERSHIP-ARCHITECTS) 聯手完成的「線實動態」作品，以波浪狀延伸的光帶作為策略，為台電新竹一次變電所圍牆換上新裝；彎曲鋼條搭配 LED 線燈，不僅成功化身行人的守護者，也曾都市行走空間帶來嶄新的體驗。

「線實動態」以波浪狀延伸的光帶作為策略，創造出新的都市空間行走及視覺體驗。



這條光帶打破直線式思考，以波浪、跳動樣貌呈現，為城市街廓注入一點活力。



十彥建築師事務所建築師林彥穎談到，本案基地位置相當特別，它就坐落於新竹市重要交通要道光復路與慈雲路的交叉口，其中慈雲路又是一條南北向的主要道路，往來車流量大且快速，另外，若是從北南下進新竹，一轉進這路口，視線所及便是這些台電設施，和熙來攘往的城市印象產生衝突感。「因此在和極製設計所參與台電新竹一次變電所圍牆的改造案計畫時，就在想如何能透過設計提升城市美感的同時，也讓行走空間更為舒適。」

一條波浪狀光帶，重新描繪城市街廓

「既然基地鄰近交通要道，最初場勘時，先依著行車視角與速度做探究，當時這樣做並未察覺到有什麼太大的問題，直到夥伴的點醒，改由步行方式深入環境觀察後，才發現並非如我們所想……」他接著說道，「原來最初的人道設計相當窄小，隨附近一帶小學、社區大樓的陸續進駐，人口漸增下，對行人行走及安全來說都是一大障礙與隱憂。」原本，林彥穎和夥伴們單純朝改造行走空間與方式去做構思，但因為這道圍牆隸屬於台電，在改造施作不能影響到電廠運作的前提下，便決定重新思考。

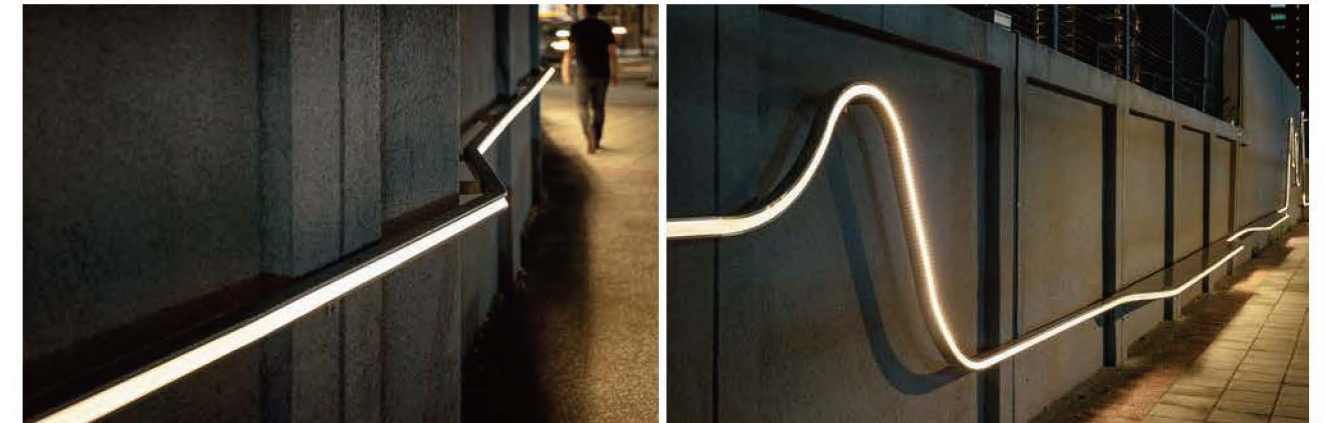
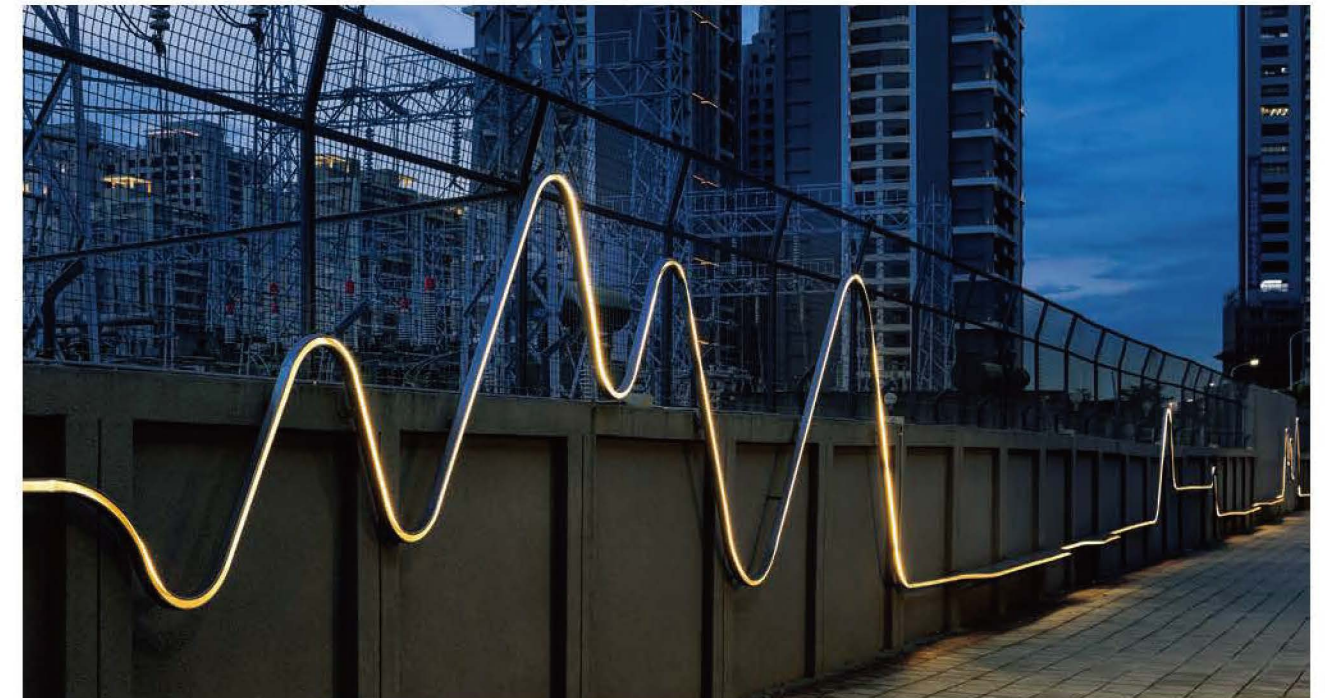
重新思考後做出了幾個決定，林彥穎說，不僅要以最輕的介入完成項目，再者也希望它發揮全時段作用力的同時，又具色彩感知的意義。「既然基地緊鄰著變電所，所提供之電力更是維繫台灣經濟命脈高科技產業的心臟，這

便觸發了我們從『電波』去做靈感發想……」很快地團隊們就從電波延伸到電纜的過程中找到方向，以線所構成的光帶作為策略，建構出新的城市地景風貌，也作為都市空間新的指引，陪伴行人安全無虞的走向彼端。

以金屬作為結構體，輕巧地附著於既有牆體上

林彥穎說，這看似一條輕薄的線，方方面面其實做了很多的思考，不能影響電廠運作、又要能依附於圍牆上，考量戶外環境、又得耐得住氣候，最終以金屬結構體來做回應。特別的是，這條光帶打破直線式思考，以波浪、跳動樣貌呈現，為了製造這樣的波動效果，以C型鋼作為基礎，最初先做出了幾個不同半徑尺寸的弧度，最後選定出適合的彎曲樣式，再透過組合將它們拼組成在一起。最後則是將LED燈置於金屬結構中，在混凝土牆上蜿蜒而上又落下，宛如心電圖般充滿律動感，所散發出的黃色光芒，為城市注入一抹溫暖。

再仔細探究這條以線所構成的光帶，在白天，它和城市天際線交織出人行通廊的背景，到了夜晚，隨光線緩緩亮起，光帶有時下降、有時上揚，就在這高低之間扣合了不同的設計，它可以是扶手、偶又為歇腳長凳，更是為人行道照明光帶。「『線實動態』就像是個種子，希望這條光帶有機會再延伸出去，化身城市中低調的守護者，用溫柔光芒溫暖更多的人。」林彥穎說著。



由於圍牆外的人行街道有寬、有窄，設計團隊們循著環境地說讓這條光帶在上下、落下之間扣合著不同的機能設計，不只是夜裡的伴路者，亦有扶手和歇腳凳的作用。

Designer Data

極製設計所 (Atelier S.U.P.E.R.B.)。由建築師游翹成立，「S.U.P.E.R.B.」除了有上乘含意外，也闡明設計思考建立在都市建築空間的原型研究，以及創新工程技術的製造工藝。www.facebook.com/ateliersuperb

十彥建築師事務所 (YEN PARTNERSHIP-ARCHITECTS)。林彥穎建築師事務所成立於2004年，由多位對於建築設計、室內設計、景觀設計具有熱忱與專業能力的設計師組成，2014年合夥建築師 (AIA) 陳彥伶加入團隊後共同創立「Yen partnership Architects十彥建築」。在原有專業的團隊基礎上添加更多元更國際的經驗和視野，提供國際水準的專業設計服務。www.yenarch.com

Project Data

個案名 Linear Light Realm線實動態
地點 台電新竹變電所圍牆
尺度 圍牆總長約350公尺
設計公司 極製設計所 (Atelier S.U.P.E.R.B.)、十彥建築師事務所 (YEN PARTNERSHIP-ARCHITECTS)
設計師 游翹、許茗晴、謝宗諺、林彥穎