

# 淡江教會文教中心

Behet Bondzio Lin Architekten、十彥建築師事務所

Tamkang Church Culture and Education Center

Behet Bondzio Lin Architekten、YEN Partnership Architects (YPA)

**此**項目由臺灣林彥穎建築師與德國林友寒建築師合作。設計，從信仰的象徵出發，遵守建築紀律中嚴謹的材料與比例，創造沒有方性的宗教空間，最終引領人們透過十字窗望向天空。

宗教建築在臺灣因為土地取得的困難及都會空間的壅塞，常常必須面對垂直量體造成人與天的距離，不像歐洲的教堂都在接地的地面層及屋頂中，透過結構及空間的高聳和光線

的神祕來創造神聖性。淡江教會也不例外，必須在容許的建蔽容積中垂直堆疊教會所需要的日常及神聖的空間。如何在神聖中不帶著權威，並在日常中可以感受到愛與憐憫的社會性，是設計淡江教會最重要的議題。

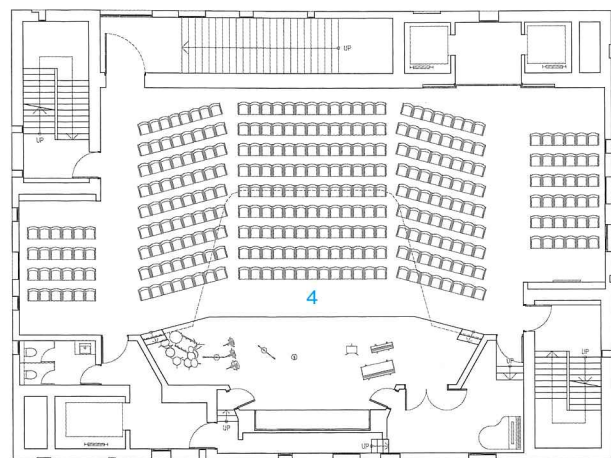
淡江教會的設計，原則上都是以純粹的十字架作為空間主體，設計淡江教會是以廣義的十字作為原則，將人的生活交織在慶典及日常之間，將自然帶進都市的生活。

教會基地位在臺灣最北端的淡海新市鎮，是一個風大、多雨、面海的基地，建築必須面對風景雖好但氣候條件比較嚴苛的自然環境，雙層厚牆的設計可以做為調節氣候物理環境的建築元素，也可以同時扮演著生活交織的空間角色。

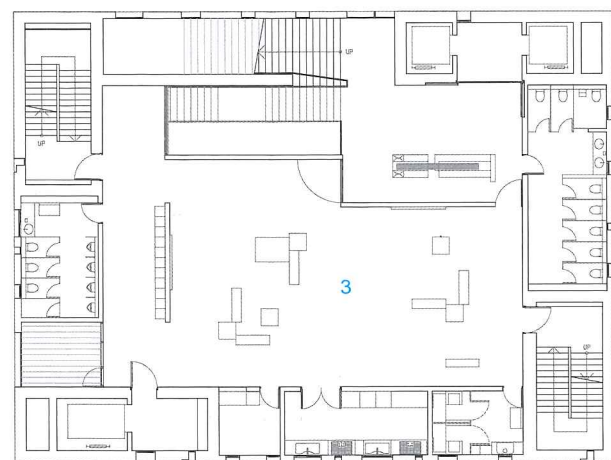
臺灣的教會在社會中扮演的角色也與歐洲不同，淡江教會的莊牧師曾經說過，淡江教會是每一個人都可以擁有的教堂，他們強調的是社會福利的工作，在承認每一個都是罪人、沒有人是完美的前提之下，去填補社會的缺陷。所以淡江教會基本上有一半的機能是作為一個社福中心，強調的是溝通而不是階級，安全而不是距離。建築必須反應這個社會責任，背負著十字的光架默默地為這塊地服務。

- 作品名稱 淡江教會文教中心
- 事務所 設計/Behet Bondzio Lin Architekten  
十彥建築師事務所
- 參與人員/
- Behet Bondzio Lin Architekten：  
林友寒、Pavla Briksova、郭小甄  
趙士賢、黃祿聰、吳文宏、林子文  
徐敏慈、詹承昕、尹運威
- 十彥建築師事務所：  
林彥穎、張祚重、張士煜、徐彩君  
洪嘉聲、顏耀邦、黃慧媛、伍家慶
- 室內/監造/十彥建築師事務所
- 顧問 結構/鼎匠工程顧問公司  
水電/消防/冠昇工程設計事務所  
空調/致邦空調工程有限公司  
景觀/太研規劃設計顧問有限公司
- 營造 國耀營造股份有限公司  
清水建築工坊
- 業主 台灣基督徒見證協會
- 座落地點 新北市淡水區炭頂五路155號
- 主要建材 鋼筋混凝土構造
- 面積 基地面積/1,031㎡  
建築面積/506㎡  
總樓地板面積/6,305㎡
- 層數高度 層數/地下二層、地上九層  
高度/49.8m
- 造價 法定造價/新台幣7,500萬元  
工程造價/新台幣2億8,000萬元
- 設計時間 2013年10月
- 完工時間 2021年7月
- 攝影 牧童製作所

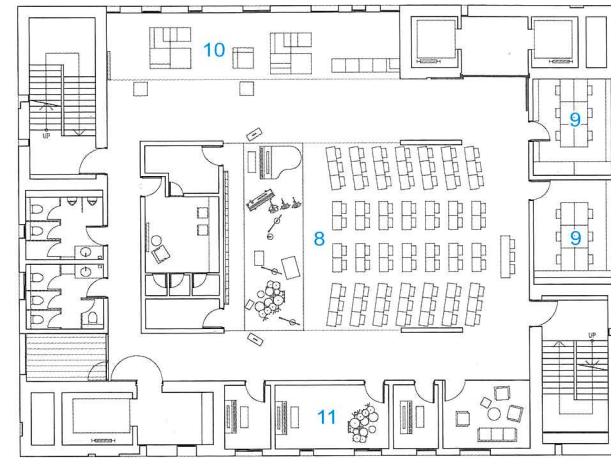




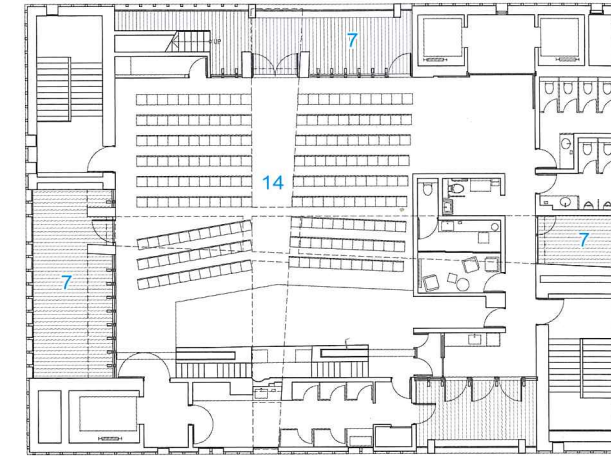
三層平面圖



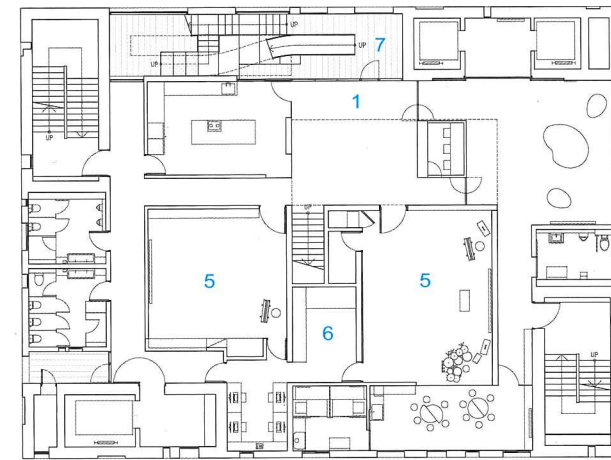
二層平面圖



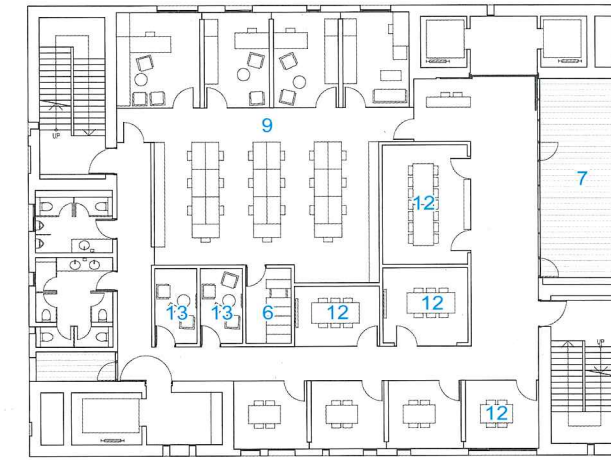
七層平面圖



九層平面圖

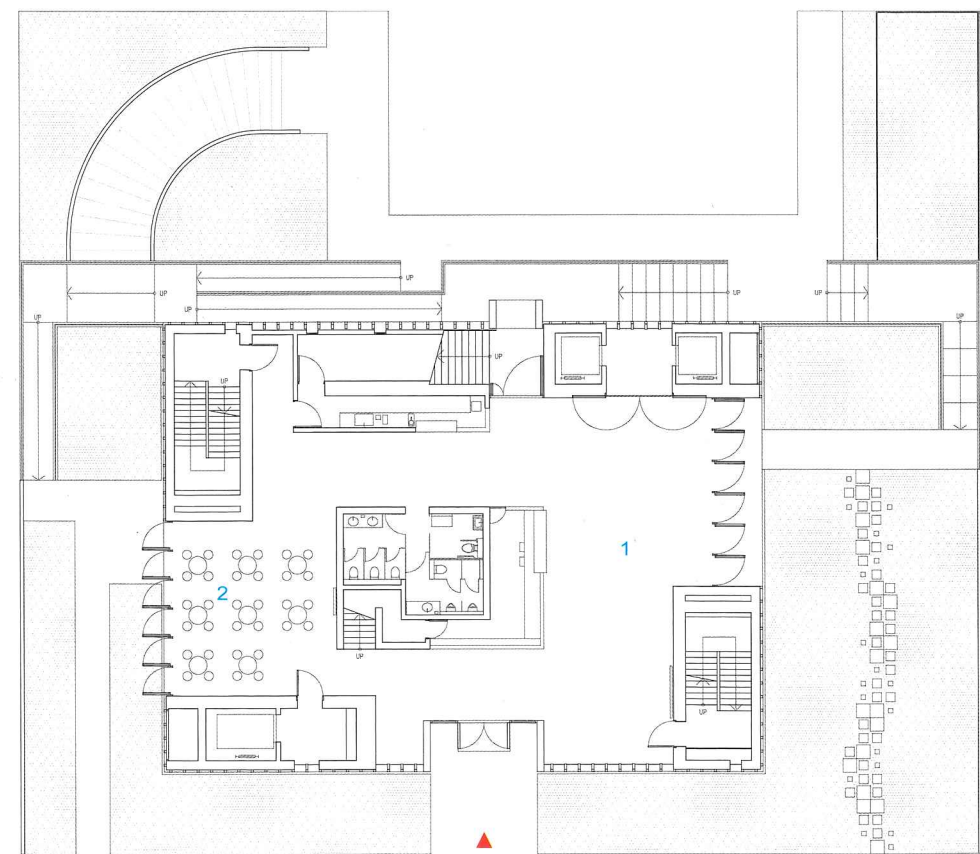


五層平面圖



八層平面圖

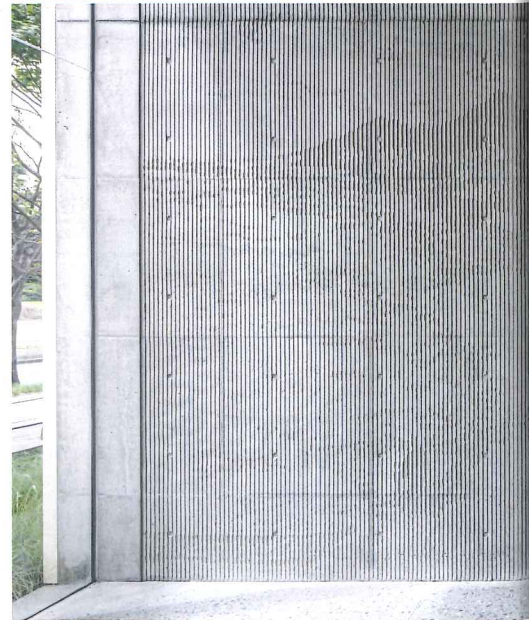
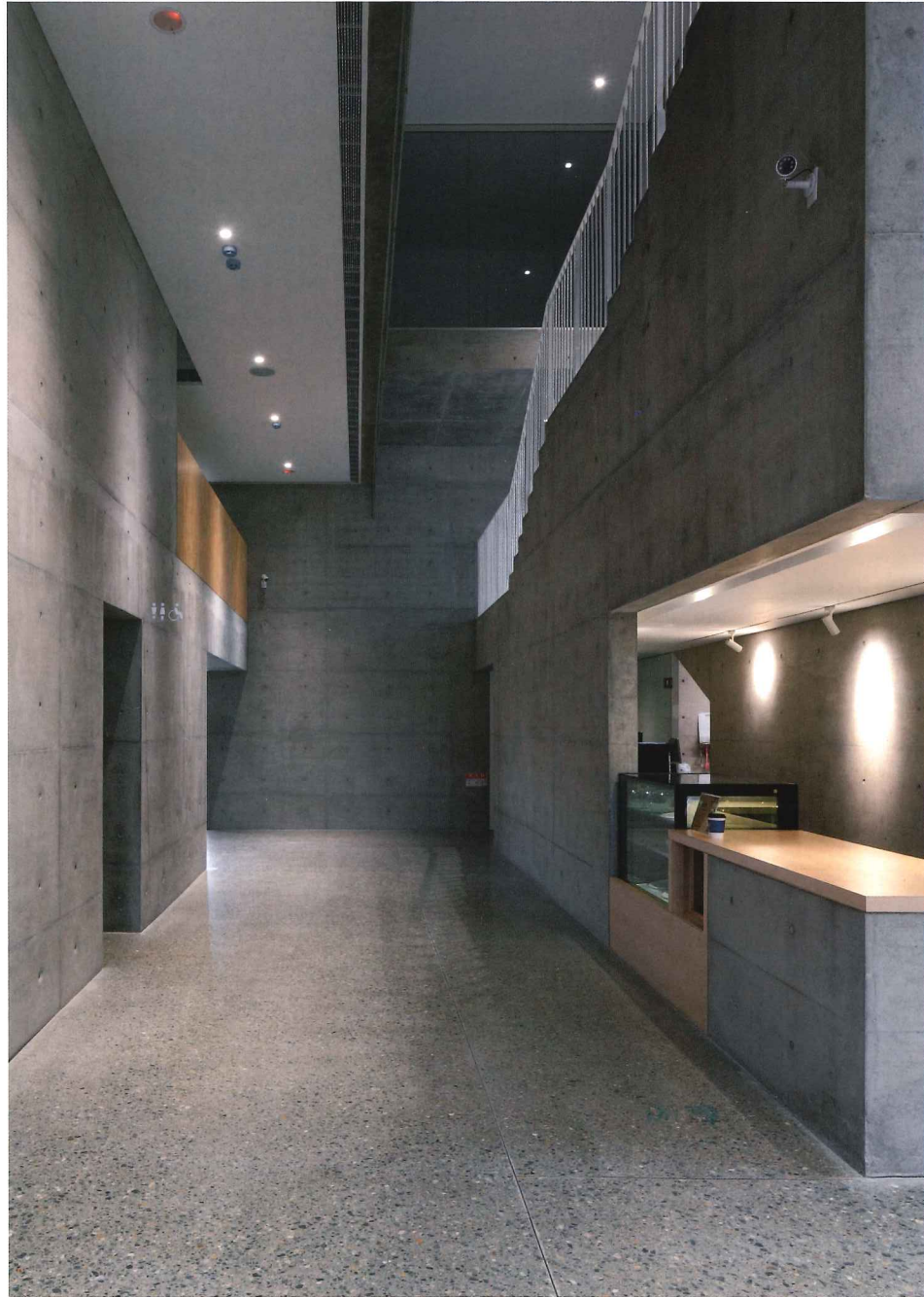
- 1. 大廳
- 2. 咖啡館
- 3. 藝廊/交誼廳
- 4. 主堂/會議區
- 5. 兒童大堂
- 6. 儲藏室
- 7. 陽台
- 8. 青年集會空間
- 9. 辦公室
- 10. 吧台沙發區
- 11. 練琴室
- 12. 會議室
- 13. 面談室
- 14. 副堂



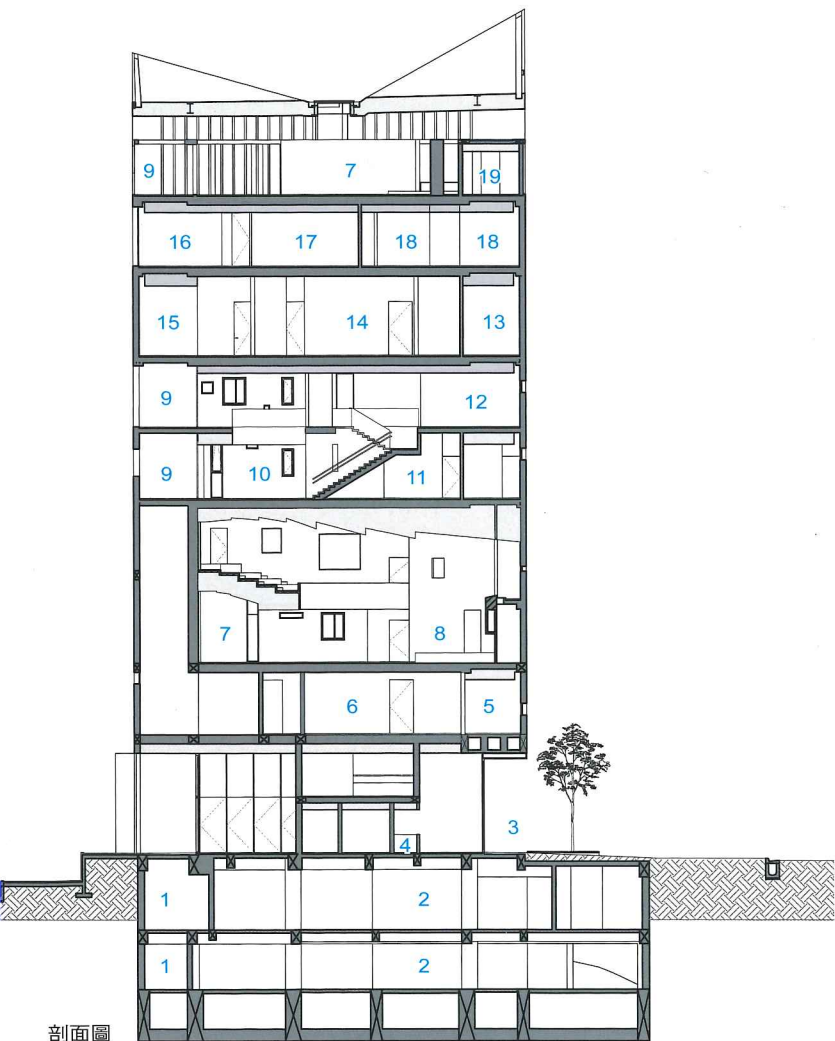
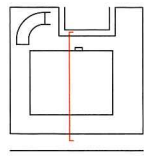
一層平面圖

0 2 5 15m

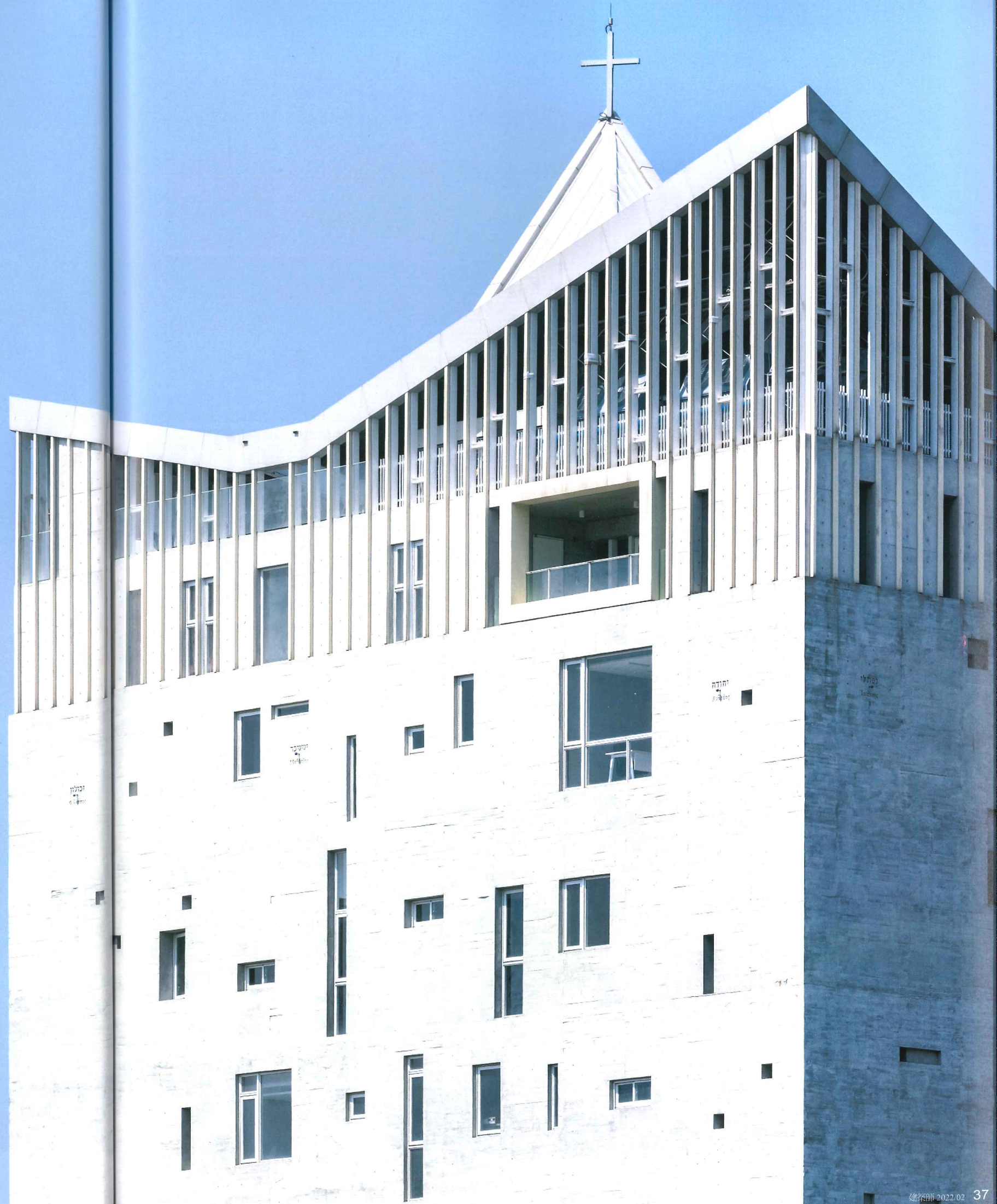


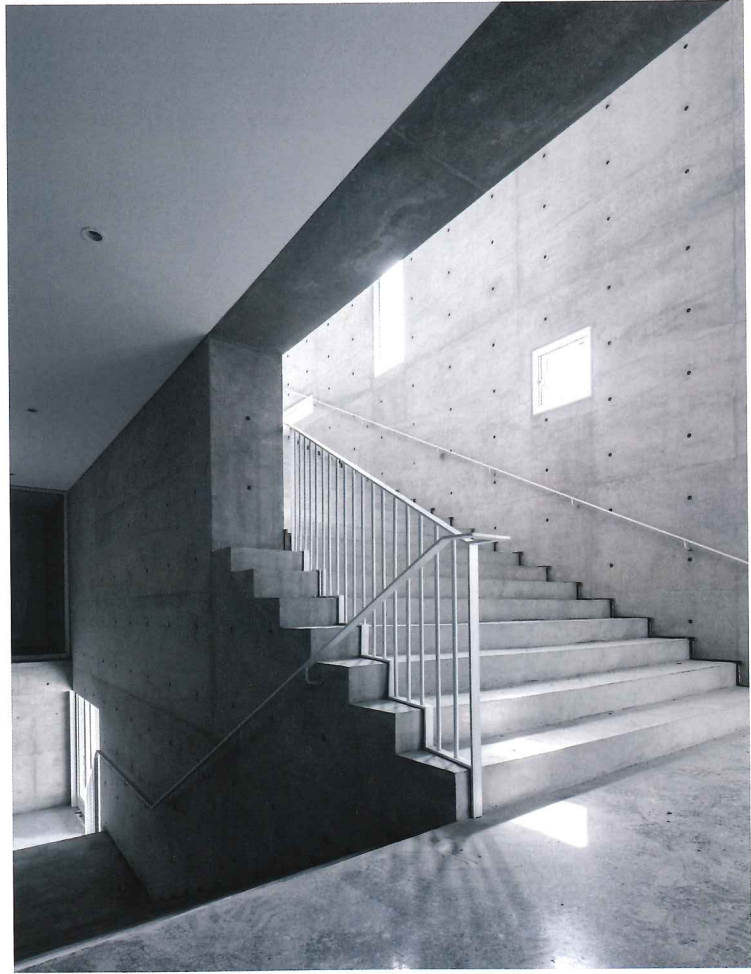
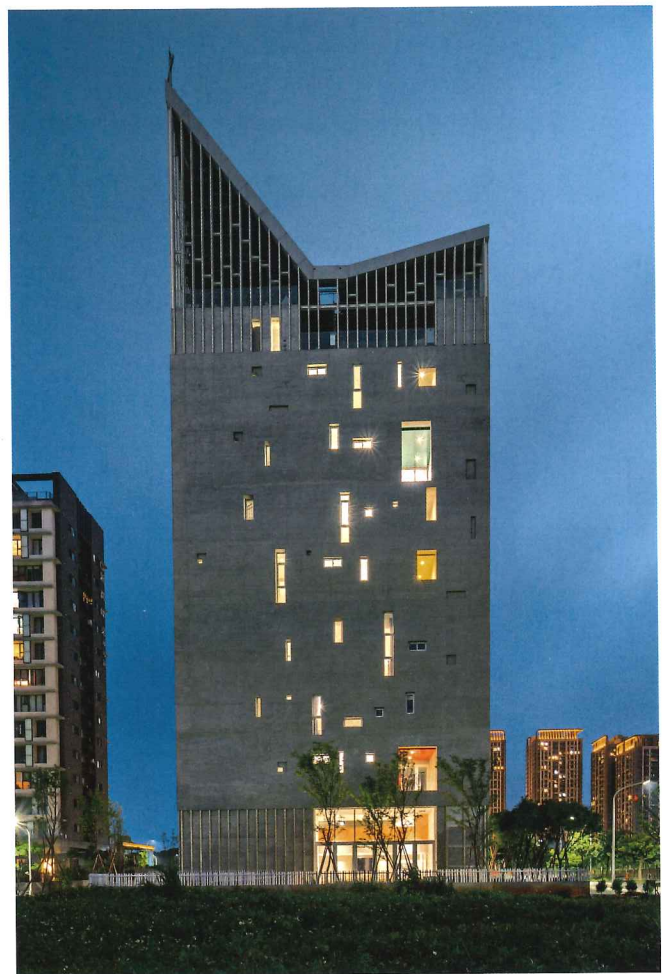
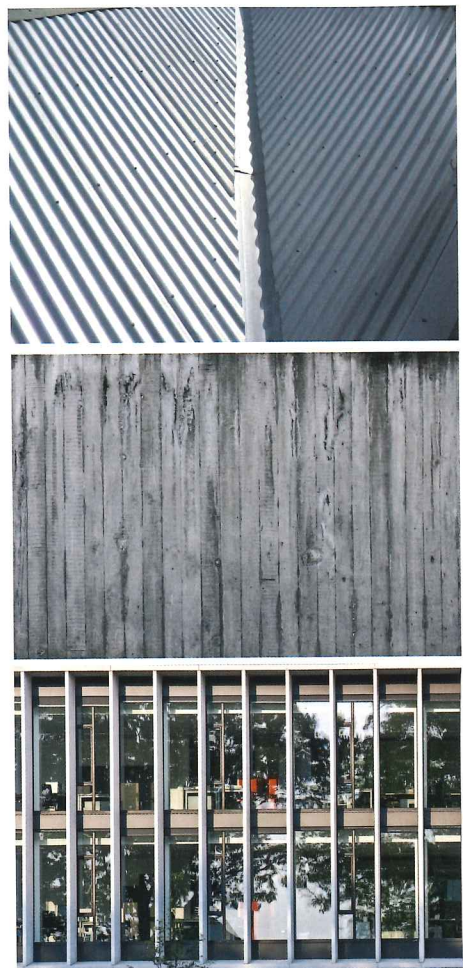
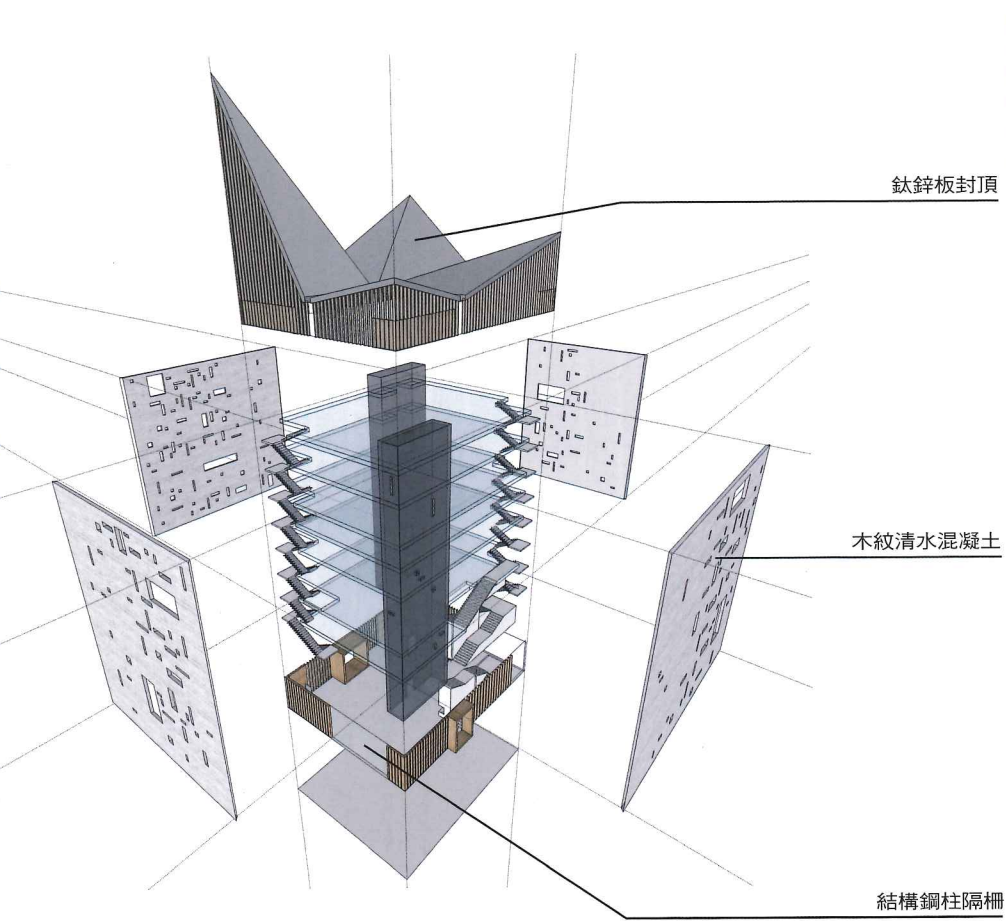


- 1. 機房
- 2. 停車空間
- 3. 出入口
- 4. 服務台
- 5. 茶水間
- 6. 藝廊/交誼廳
- 7. 座椅區
- 8. 講台
- 9. 陽台
- 10. 接待大廳
- 11. 儲藏室
- 12. 教室
- 13. 練琴室
- 14. 聚會空間
- 15. 吧台沙發區
- 16. 牧師辦公室
- 17. 辦公區
- 18. 會議室
- 19. 更衣室



剖面圖







得獎感言

## 城牆中的教堂

### A Chapel Within City Walls

文／林友寒 (Behet Bondzio Lin Architekten)

/ By Michael Lin

得獎，是對為了這社會責任，上千人在這十年辛苦奉獻的肯定。

**教**會的建堂都是希望藉由教堂建築來詮釋教義的世界觀，淡江教會宗教的世界觀是永恆、平等、普遍及公共的。

宗教建築在臺灣因為土地取得的困難及都會空間的擁擠，常常必須面對垂直量體造成人與天的距離，不像歐洲的教堂都在接地的地面層及屋頂中，透過結構及空間的高聳和光線的神祕來創造神聖性；淡江教會也不例外，必須在容許的建蔽容積中，垂直堆疊教會所需要的日常及神聖的空間，如何在神聖中不帶著權威，並在日常中可以感受到愛與憐憫的社會性，是設計淡江教會最重要的議題。

教堂建築的設計原則上都是以純粹的十字作為空間主體的，設計淡江教會是以廣義的十字作為原則，將人的生活交織在慶典及日常之間，將自然帶進都市的生活。教會基地位在臺灣最北端的淡海新市鎮，是一個風大多雨面海的基地，建築必須面對風景雖好但氣候條件比較嚴苛的自然環境，雙層厚牆的設計可以作為調節氣候物理環境的建築元素，也可以同時扮演著生活交織的空間角色。

臺灣的教會在社會中扮演的角色也與歐洲不同，淡江教會的莊牧師曾經說過，淡江教會是一個所有人都可以擁有的教堂，他們強調的是社會福利的工作，在承認每一個都是罪人，沒有人是完美的前提之下，去填補社會的缺陷。所以淡江教會基本上有一半的機能是作為一個社福中心，強調的是溝通而不是階級、安全而不是距離。建築必須反映這個社會責任，背負著十字的光架默默地為這塊地服務。▣



得獎感言

## 蓋自己心裡的教堂

### Build Up The Church in One's Mind

文／林彥穎

/ By Lin Yen-Ying

所有的信仰都來自於懷疑，因為懷疑所以要不斷的驗證，最終才會無所保留的相信。

**這**是我的第一個建築案，也是開業到現在以來歷時最久的一個，幾乎花了十年的時間。做建築如同一個旅程，過程恐怕辛苦，起始點永遠最清晰。記得當時拿到比圖，確定有機會開始跟Michael合作這個案子，我難掩興奮的飛去德國找Michael。安靜沈穩如他，帶著一個蹦蹦跳跳的我，開始了我們第一次的建築旅行。旅行的目的地還不清楚，說是隨興逛逛去哪都好，我卻很享受我們在一路上的狂飆與閒聊。

這條路有點遠，空氣中夾雜著春天稻草跟泥土的味道。陽光一如往常耀眼，平原的樹蔭邊甚至有一群踢足球的少年，興奮的奔跑叫喊著。沿著草地的邊緣走，伴隨著腳步，路上細碎的石子發出沙沙的聲音。眼前細長小徑從平原中部延伸切開，遠端露出一個接近樹叢高度的黑色小方塊。他們叫它Bruder Klaus Chapel或者Saint Bruder Klaus Field Chapel，由Peter Zumthor帶著著當地的農人、樵夫、獵人等等居民一起建造的一個小教堂。

一切都如此安靜，兩個人在剩下一兩分鐘的腳步移動裡，比肩而行十分沈默。迅速感受到在車上聊到建築的一種狀態，「在一切靜止裡感受到無